

BOLETÍN EPIDEMIOLÓGICO DE LAS DEFUNCIONES SUJETAS A VIGILANCIA EPIDEMIOLÓGICA

Período octubre-diciembre del año 2022

DIRECTORIO

Mtra. Virginia Sánchez Ríos

Secretaria de Salud y Directora General de los Servicios de Salud de Oaxaca

M.C. Sonia Eréndira Ramírez Luna

Subdirectora General de los Servicios de Salud de Oaxaca

M.C. Vladimir Eliel Hernández Sosa

Director de Prevención y Promoción de la Salud

M.C. Argelia Julián Aquino

Jefa de la Unidad de Epidemiología

M.C. Sofía Asunción Castellanos Sánchez

Jefa del Departamento de Vigilancia Epidemiológica

Introducción.-

En la práctica médica, la muerte de un paciente es una de las situaciones más difíciles a las que se enfrenta el personal de salud.

Es un hecho que forma parte de las estadísticas vitales junto con los registros de nacimientos, muertes fetales, matrimonios y divorcios.

La mortalidad es un indicador muy importante para la toma de decisiones, cuando se realiza un análisis detallado de las características del suceso, como son temporalidad, lugar de ocurrencia, grupo de edad, sexo, municipio de residencia del (a) persona finada.

Desde el año 2020, debido a pandemia por COVID-19, cuando se registró la primera defunción por esta causa, el número de decesos por esta enfermedad incrementó la cifra de defunciones en México del promedio anual.

Las defunciones por enfermedades crónico-degenerativas siguen en aumento y ahora se suma el SARS-COV-2 como comorbilidad; a pesar de la disminución de las defunciones, es una enfermedad que continuará de forma endémica entre la población mexicana, se espera que la vacunación disminuya la tasa de mortalidad.

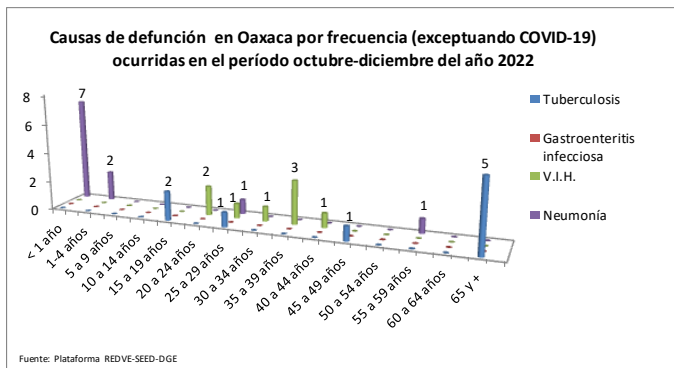


Gráfico N°1

En el gráfico número 1, se observan las principales causas de defunción por frecuencia simple, (exceptuando al SARS-COV-2), del período octubre

a diciembre del 2022: gastroenteritis infecciosa, neumonía, VIH y tuberculosis. Se puede verificar que en no hubo defunciones por gastroenteritis infecciosa en este lapso de tiempo, la neumonía ha sido la causa de muerte en los extremos de la vida, predominando en los menores de 5 años; el virus de inmunodeficiencia humana causó la muerte principalmente a partir de los 20 años de edad, la tuberculosis causó defunciones a partir de los 15 años de edad.

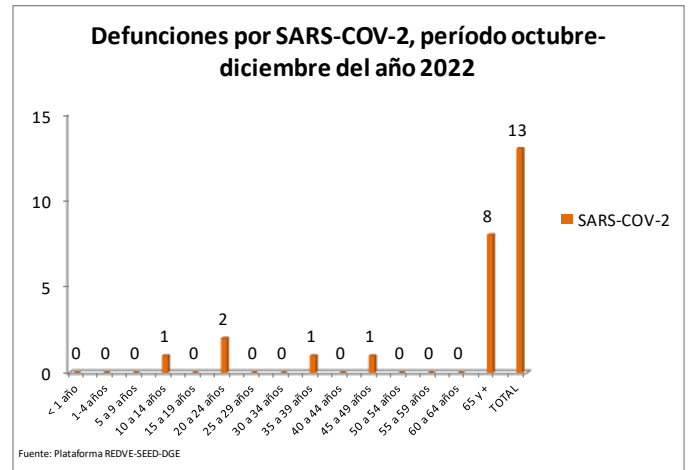


Gráfico N°2

El virus SARS-COV-2 en el estado de Oaxaca, del período octubre-diciembre del año 2022, ha causado la muerte principalmente en el grupo de edad de 65 años y más, con 8 defunciones, seguido del de 20 a 24 años con 2 defunciones. (Gráfico N°2)

Causa de defunción	Grupos de edad por sexo																														
	<1 año		1-4 años		5 a 9 años		10 a 14 años		15 a 19 años		20 a 24 años		25 a 29 años		30 a 34 años		35 a 39 años		40 a 44 años		45 a 49 años		50 a 54 años		55 a 59 años		60 a 64 años		65 y +		TOTAL
	H	M	H	M	H	M	H	M	H	M	H	M	H	M	H	M	H	M	H	M	H	M	H	M	H	M	H	M			
Tuberculosis	0	0	0	0	0	0	0	0	0	1	1	0	0	1	0	0	0	0	0	0	1	0	0	0	0	0	0	0	3	2	9
Gastroenteritis infecciosa	0	0	0	0	0	0	0	0	0	0	0	0	0	0	0	0	0	0	0	0	0	0	0	0	0	0	0	0	0	0	
V.I.H.	0	0	0	0	0	0	0	0	0	0	2	1	0	1	0	1	2	1	0	0	0	0	0	0	0	0	0	0	0	0	8
Neumonía	5	2	2	0	0	0	0	0	0	0	0	0	0	1	0	0	0	0	0	0	0	0	0	0	1	0	0	0	0	11	
SARS-COV-2	0	0	0	0	0	0	0	0	1	0	0	2	0	0	0	0	1	0	0	0	0	1	0	0	0	0	0	0	3	5	13
Total	5	2	2	0	0	0	0	0	1	1	2	2	1	2	1	0	2	2	1	0	1	1	0	0	1	0	0	6	7	41	

Gráfico N°3

En el gráfico número 3, se identifican en frecuencia simple y según sexo, las muertes por tuberculosis,

gastroenteritis infecciosa, neumonía, V.I.H. y SARS-COV-2.

Del total de 50 defunciones validadas por el nivel Estatal (Departamento de vigilancia epidemiológica), 27 corresponden a hombres y 23 a mujeres, según se observa en el gráfico número 4.

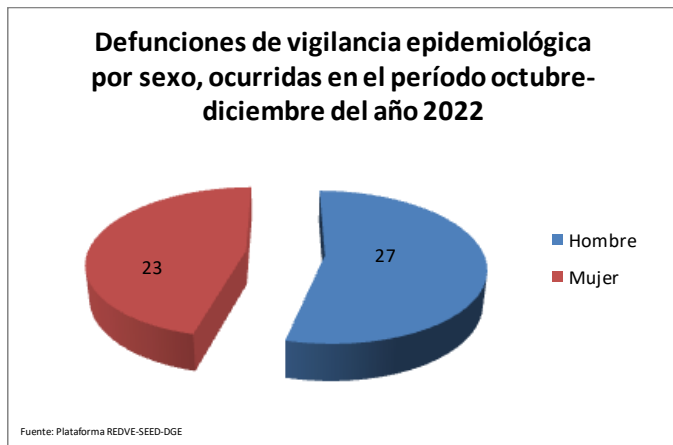


Gráfico N°4

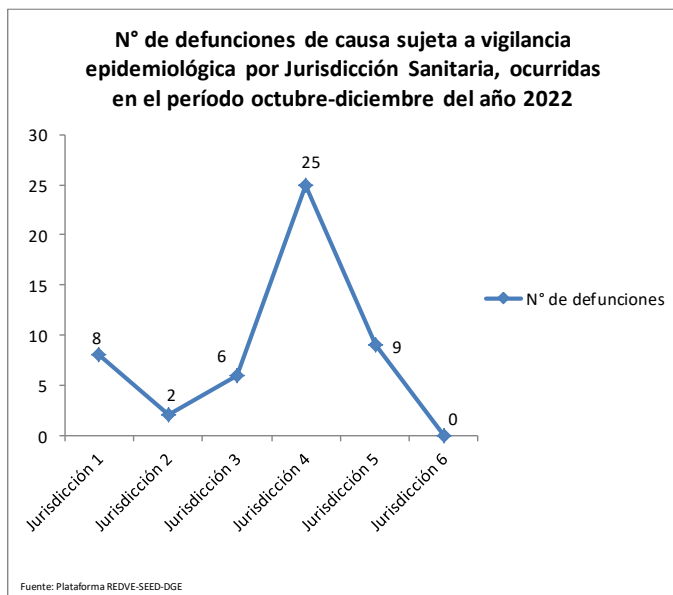


Gráfico N°5

En la imagen del gráfico N°5 se muestra la frecuencia simple del número de defunciones de causa sujeta a vigilancia epidemiológica, validadas a la fecha por el nivel estatal; observamos que la Jurisdicción Sanitaria número 4, Costa, es la que

tiene la cifra más alta y la Jurisdicción 6, Sierra, no tuvo muertes.



Gráfico N°6

Del total de muertes en el período mencionado anteriormente, los 3 sitios de mayor ocurrencia de defunciones fueron: Secretaría de Salud, el hogar y el IMSS ordinario. (Gráfico N°6)

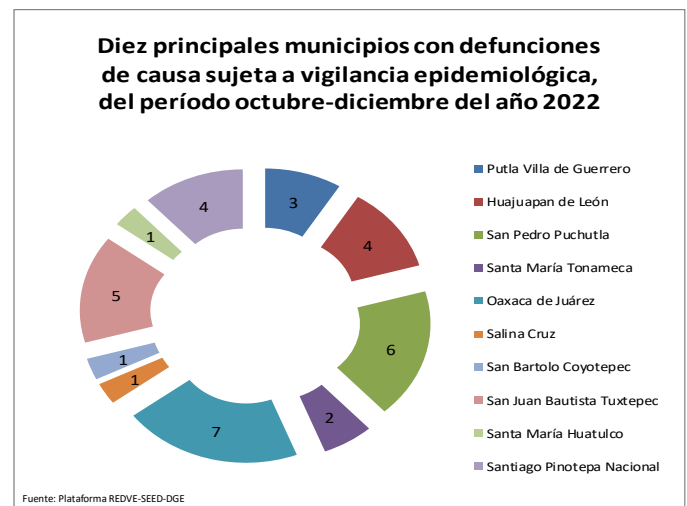


Gráfico N°7

Los 3 municipios del estado que presentaron más defunciones de causa sujeta a vigilancia epidemiológica en orden de frecuencia son: Oaxaca de Juárez, San Pedro Pochutla y San Juan Bautista Tuxtepec. (Gráfico N° 7)

La principal causa de muerte de vigilancia epidemiológica, en la ciudad de Oaxaca es el SARS-

COV-2, esto debido a la pandemia que cursamos desde el año 2019.

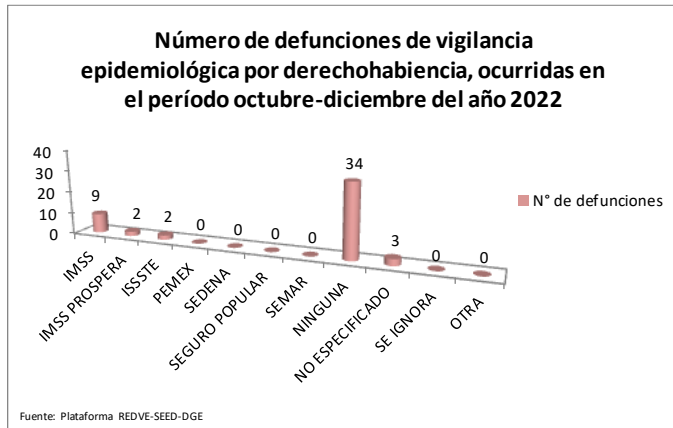


Gráfico N°8

De total de defunciones de vigilancia epidemiológica, ocurridas en el periodo enero-diciembre del 2022, se observa en el gráfico N° 8 que 34 personas fallecidas no contaban con derechohabiencia y 9 tenían derecho a las prestaciones del IMSS ordinario.

De la suma de “no especificado” y “se ignora” tenemos un total de 3 defunciones de las cuales no se conoce si tuvieron alguna derechohabiencia, lo que indica que el llenado del certificado de defunción, (fuente primaria del SEED), fue inespecífico en este rubro.

CONCLUSIONES

En este último trimestre del año 2022, se observa una disminución en las cifras de mortalidad de causa sujeta a vigilancia epidemiológica, podemos observar que no hubo defunciones por gastroenteritis infecciosa, recordando la temporalidad de esta patología.

En los 3 boletines publicados previamente y éste inclusive, el sexo masculino fue el mayor afectado en cuanto a defunciones se refiere.

En este cuarto boletín epidemiológico, el “hogar”, como sitio de ocurrencia de la defunción, bajó un peldaño, dando paso a la Secretaría de Salud para

ocupar el primer sitio donde se presentaron más muertes.

El municipio de Oaxaca de Juárez, durante todo el año 2022 presentó el mayor número de defunciones en cada trimestre.

Verificamos que durante todo el año pasado, la mayoría de los oaxaqueños y oaxaqueñas carecían de derechohabiencia a servicios de salud.

Al finalizar este cuarto boletín, contamos con un panorama muy general de los sucesos ocurridos en la mortalidad de nuestro estado de Oaxaca, fase inicial para posteriores análisis de la información referente a las estadísticas vitales.