

BOLETÍN EPIDEMIOLÓGICO DE LAS DEFUNCIONES SUJETAS A VIGILANCIA EPIDEMIOLÓGICA

Período abril-junio del año 2022

DIRECTORIO

Mtra. Virginia Sánchez Ríos

Secretaria de Salud y Directora General de los Servicios de Salud de Oaxaca

M.C. Sonia Eréndira Ramírez Luna

Subdirectora General de los Servicios de Salud de Oaxaca

M.C. Vladimir Eliel Hernández Sosa

Director de Prevención y Promoción de la Salud

M.C. Argelia Julián Aquino

Jefa de la Unidad de Epidemiología

M.C. Clara Olivia Jerónimo Cruz

Jefa del Departamento de Vigilancia Epidemiológica

Introducción.-

En la práctica médica, la muerte de un paciente es una de las situaciones más difíciles a las que se enfrenta el personal de salud.

Es un hecho que forma parte de las estadísticas vitales junto con los registros de nacimientos, muertes fetales, matrimonios y divorcios.

La mortalidad es un indicador muy importante para la toma de decisiones, cuando se realiza un análisis detallado de las características del suceso, como son temporalidad, lugar de ocurrencia, grupo de edad, sexo, municipio de residencia del (a) persona finada.

Desde el año 2020, debido a pandemia por COVID-19, cuando se registró la primera defunción por esta causa, el número de decesos por esta enfermedad incrementó la cifra de defunciones en México del promedio anual.

Las defunciones por enfermedades crónico-degenerativas siguen en aumento y ahora se suma el SARS-COV-2 como comorbilidad; a pesar de la disminución de las defunciones, es una enfermedad que continuará de forma endémica entre la población mexicana, se espera que la vacunación disminuya la tasa de mortalidad.

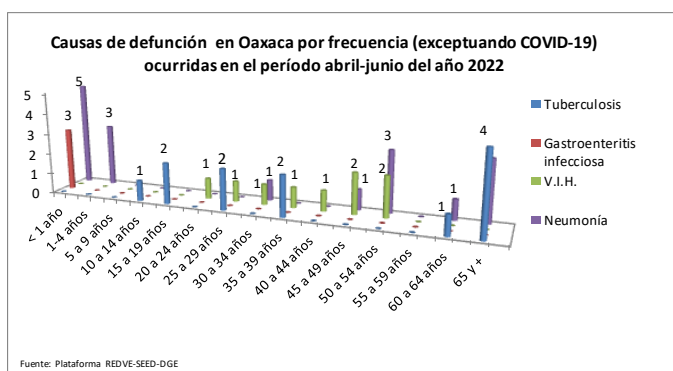


Gráfico N°1

En el gráfico número 1, se observan las principales causas de defunción por frecuencia simple, (exceptuando al SARS-COV-2), del período abril a

junio del 2022: gastroenteritis infecciosa, neumonía, VIH y tuberculosis. Se puede verificar que la gastroenteritis se presenta en menores de 1 año únicamente en este lapso de tiempo, la neumonía ha sido la causa de muerte en los extremos de la vida de manera preponderante, el virus de inmunodeficiencia humana causó la muerte principalmente a partir de los 20 años de edad y la tuberculosis causó defunciones a partir de los 10 años de edad.

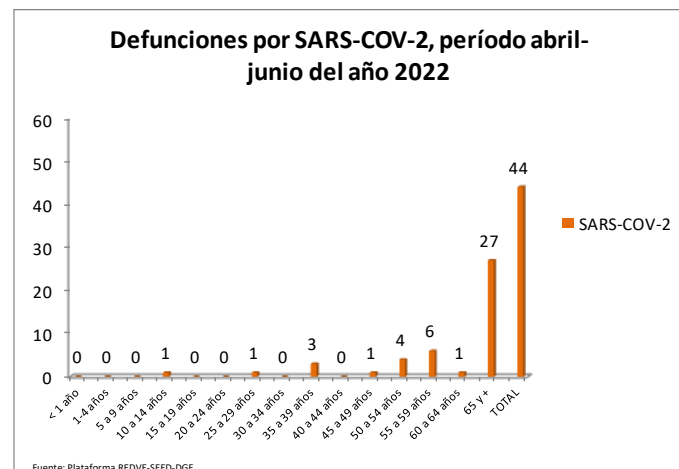


Gráfico N°2

El virus SARS-COV-2 en el estado de Oaxaca, del período abril-junio del año 2022, ha causado la muerte en todos los grupos de edad, predominando en el de 65 años y más, con 27 defunciones, seguido del de 50 a 59 años con 6 defunciones. (Gráfico N°2)

Causa de defunción	Grupos de edad por sexo																	TOTAL													
	<1 año		1-4 años		5-9 años		10 a 14 años		15 a 19 años		20 a 24 años		25 a 29 años		30 a 34 años		35 a 39 años		40 a 44 años		45 a 49 años		50 a 54 años		55 a 59 años		60 a 64 años		65 y +		
	H	M	H	M	H	M	H	M	H	M	H	M	H	M	H	M	H		M	H	M	H	M	H	M	H	M	H	M	H	M
Tuberculosis	0	0	0	0	0	0	1	0	2	0	0	0	1	1	0	0	2	0	0	0	0	0	0	0	0	0	1	0	1	3	12
Gastroenteritis infecciosa	3	0	0	0	0	0	0	0	0	0	0	0	0	0	0	0	0	0	0	0	0	0	0	0	0	0	0	0	0	3	
V.I.H.	0	0	0	0	0	0	0	0	0	0	1	0	1	0	1	0	1	0	1	1	0	1	2	0	0	0	0	0	0	9	
Neumonía	3	2	0	3	0	0	0	0	0	0	0	0	0	0	1	0	0	0	0	1	0	2	1	0	0	1	0	0	3	17	
SARS-COV-2	0	0	0	0	0	0	1	0	0	0	0	1	0	0	0	2	1	0	0	0	1	3	1	2	4	1	0	22	5	44	
Total	6	2	0	3	0	0	1	2	0	1	0	3	1	2	0	5	1	1	0	2	2	7	2	2	4	3	0	23	11	85	

Gráfico N°3

En el gráfico número 3, se identifican en frecuencia simple y según sexo, las muertes por tuberculosis,

gastroenteritis infecciosa, neumonía, V.I.H. y SARS-COV-2.

Del total de 107 defunciones validadas por el nivel Estatal (Departamento de vigilancia epidemiológica), 76 corresponden a hombres y 31 a mujeres, según se observa en el gráfico número 4.

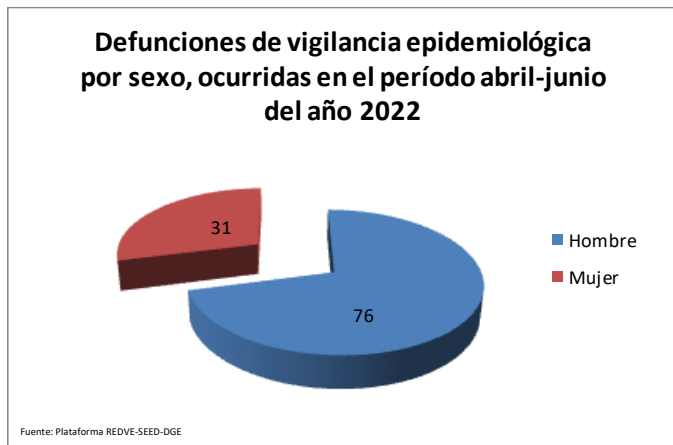


Gráfico N°4

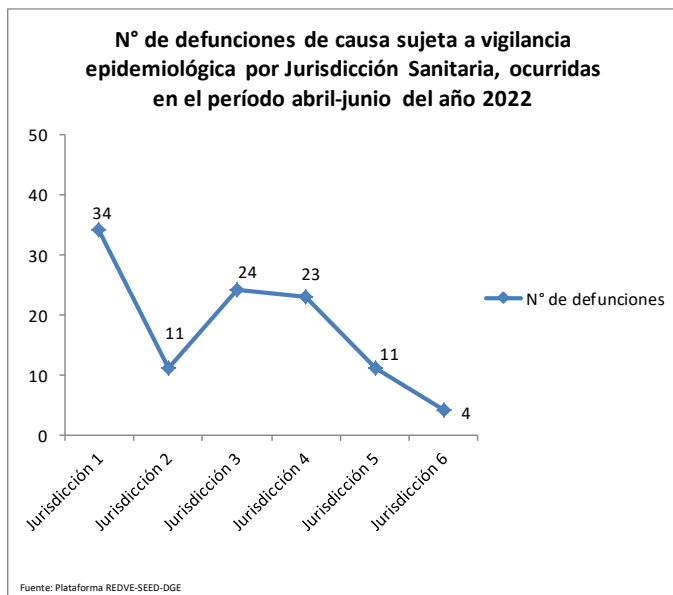


Gráfico N°5

En la imagen del gráfico N° 5 se muestra la frecuencia simple del número de defunciones de causa sujeta a vigilancia epidemiológica, validadas a la fecha por el nivel estatal; observamos que la Jurisdicción Sanitaria número 1, de Valles Centrales, es la que tiene la cifra más alta y la

Jurisdicción 6, la Sierra, tuvo el menor número de muertes, esto tomando en consideración la afluencia de personas y la accesibilidad a los servicios de salud en el segundo y tercer nivel de atención que predominan en la Jurisdicción 1.

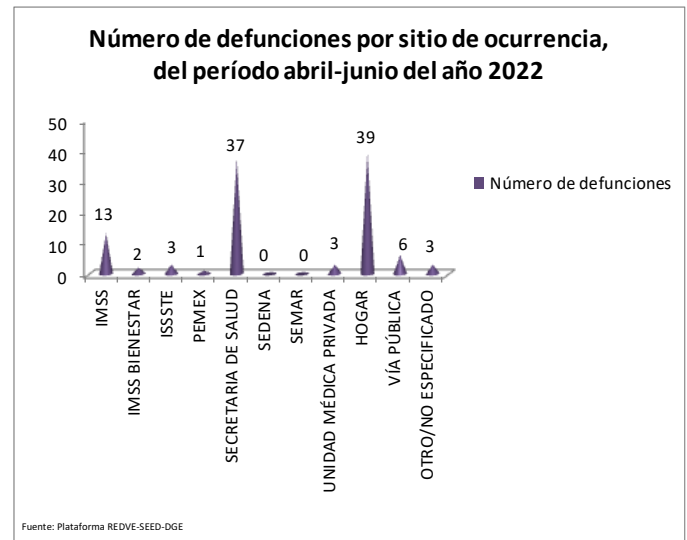


Gráfico N°6

Del total de muertes en el período mencionado anteriormente, los 3 sitios de mayor ocurrencia de defunciones fueron: el hogar, la Secretaría de Salud y el IMSS ordinario, con estos datos podemos inferir que muchas de las personas que cursaron con una patología de vigilancia epidemiológica no solicitaron atención médica oportuna o carecieron del acceso a esta, por lo que fallecieron en su domicilio. (Gráfico N°6)

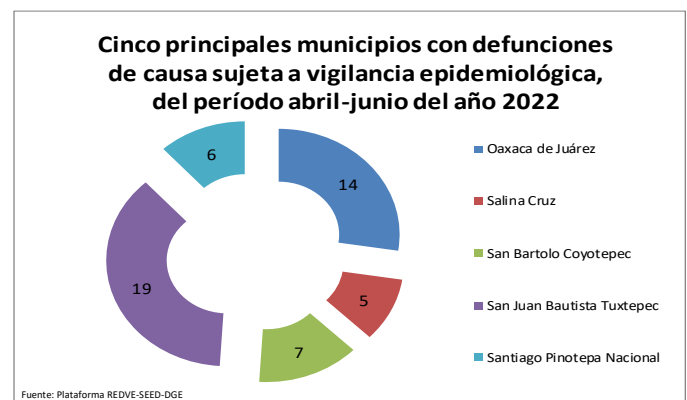


Gráfico N°7

Los 3 municipios del estado que presentaron más defunciones de causa sujeta a vigilancia

epidemiológica en orden de frecuencia son: San Juan Bautista Tuxtepec, Oaxaca de Juárez y San Bartolo Coyotepec. (Gráfico N° 7)

La principal causa de muerte de vigilancia epidemiológica, en la ciudad de Oaxaca es el SARS-COV-2, esto debido a la pandemia que cursamos desde el año 2019.

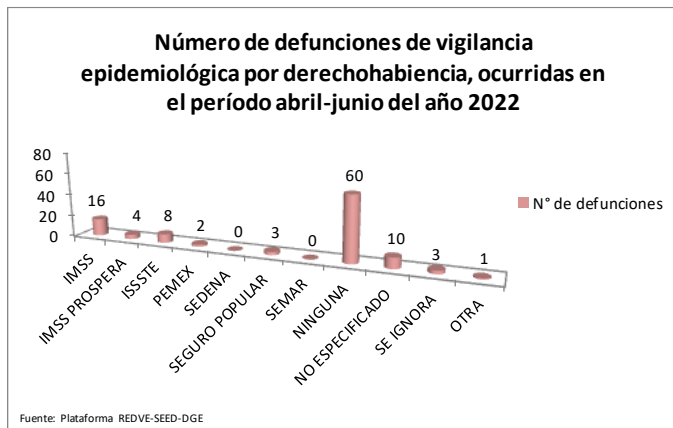


Gráfico N°8

De total de defunciones de vigilancia epidemiológica, ocurridas en el período abril-junio del 2022, se observa en el gráfico N° 8 que 60 personas fallecidas no contaban con derechohabencia, 16 tenían derecho a las prestaciones del IMSS ordinario y 8 al ISSSTE.

De la suma de “no especificado” y “se ignora” tenemos un total de 13 defunciones de las cuales no se conoce si tuvieron alguna derechohabencia, lo que indica que el llenado del certificado de defunción, (fuente primaria del SEED), fue inespecífico en este rubro.

CONCLUSIONES

Podemos tomar en consideración la información vertida en este boletín epidemiológico, para realizar acciones de mejora en el estilo de vida de la población oaxaqueña, que impacte en las cifras de mortalidad, produciendo una disminución de las mismas, yendo un paso adelante reduciendo la morbilidad preexistente a la muerte.

En comparación con el boletín de primer trimestre , existen datos que siguen un mismo patrón de comportamiento, como son la frecuencia con la que se presentan las enfermedades que aquí se mencionan, el sexo masculino mayormente afectado, los municipios donde fallece el mayor número de oaxaqueños y oaxaqueñas, el sitio de ocurrencia de la defunción que continúa siendo el hogar y la derechohabencia de la población, que predomina el no tener seguridad social, variables que apoyan en la realización de políticas públicas y posibles trabajos de investigación en salud.