

Volumen 16 Número 35 Semana 35 del 29 de Agosto al 04 de Septiembre de 2021

CONTENIDO: Programas Prioritarios, Resumen Ejecutivo, **pág.1**; Panorama epidemiológico de Enfermedad Infecciosa Intestinal, **pág.3**; Vigilancia Epidemiológica de Enfermedad Infecciosa Intestinal y Cólera **pág.6**; Panorama epidemiológico de Infección Respiratoria Aguda **pág.7**; Panorama epidemiológico de Hepatitis Tipo A **pág.11**; Panorama epidemiológico de Hepatitis Tipo B **pág.14**; Panorama epidemiológico de Hepatitis Tipo C **pág.16**; Panorama epidemiológico de Varicela **pág.18**; Panorama epidemiológico de Enfermedades prevenibles por Vacunación **pág.20**; Panorama epidemiológico de Dengue **pág.21**; Panorama epidemiológico de Paludismo **pág.27**; Evaluación de las Infecciones Asociadas a la Atención de la Salud (IAAS) **pág.28**; Panorama epidemiológico de VIH/SIDA **pág.31**; Panorama epidemiológico de Tuberculosis **pág.32**; Panorama epidemiológico de Diabetes **pág.34**; Panorama Epidemiológico de Morbilidad Materna Extremadamente Grave **pág.36**; Panorama epidemiológico de Mortalidad Materna **pág.38**; Seguimiento semanal del SEED **pág.40**; Brotes epidémicos en el Estado de Oaxaca **pág.42** Panorama Epidemiológico de Influenza en el Estado de Oaxaca **pág.44**; Panorama Epidemiológico de Defectos del Tubo Neural y Defecto Craneofaciales **pág.46**. Vigilancia Epidemiológica de Daños a la Salud por Temperaturas Naturales Extremas **pág.49**.

PROGRAMAS PRIORITARIOS Resumen Ejecutivo

Enfermedad Infecciosa Intestinal Por Jurisdicción Sanitaria (2020- 2021) *			
CIERRE 2020			
Casos a nivel Nacional	2,814,204		
Casos a nivel Estatal	123,919		
Proporción del total de casos	4.40		
Lugar Oaxaca a nivel Nacional	8		
Principales Estados Afectados	Chiapas, Nuevo León y Chihuahua .		
CASOS POR JURISDICCION*	2020	2021	Variación %
VALLES CENTRALES	32,362	34,781	7.47
ISTMO	14,762	10,380	-29.68
TUXTEPEC	4,745	3,416	-28.01
COSTA	8,699	7,282	-16.29
MIXTECA	10,185	12,169	19.48
SIERRA	3,846	4,241	10.27
TOTAL	74,599	72,269	-3.12
Defunciones (< 5 años)	5**	0**	
Lugar Oaxaca a nivel Nacional	8* (semana 26)		

Fuente: Sistema Único de Información para la Vigilancia Epidemiológica
*Hasta la Semana 27 (hasta el 10 de julio)
** Preliminar

Enfermedad Respiratoria Aguda Por Jurisdicción Sanitaria (2020- 2021)*			
CIERRE 2020			
Casos a nivel Nacional	13,909,485		
Casos a nivel Estatal	395,039		
Proporción del total de casos	2.84		
Lugar Oaxaca a nivel Nacional	11		
Principales Estados Afectados	Nuevo Leon, Hidalgo, y Chihuahua.		
CASOS POR JURISDICCION*	2020	2021	Variación %
VALLES CENTRALES	119,926	60,450	-49.59
ISTMO	45,824	15,978	-65.13
TUXTEPEC	22,625	9,260	-59.07
COSTA	28,719	12,057	-58.02
MIXTECA	41,148	19,912	-51.61
SIERRA	17,575	8,237	-53.13
TOTAL	275,817	125,894	-54.36
Defunciones(< 5 años)	32**	2**	-
Lugar Oaxaca a nivel Nacional	11* (semana 26)		

Fuente: Sistema Único de Información para la Vigilancia Epidemiológica
* Hasta la Semana 27 (hasta el 10 de julio)
** Preliminar

DENGUE		
Casos confirmados a nivel nacional	1,999	
Casos confirmados a nivel estatal	186	
Lugar Oaxaca a nivel nacional	4	
Estados más afectados	Morelos y Colima	
Serotipos circulantes a nivel nacional 2021	1, 2, 3 y 4	
Casos y defunciones confirmadas	2020	2021
	CIERRE*	SEMANA
DNG	143	85
DCSA+DG	127	101
Defunciones	6	3
Letalidad&	4.72	2.97
Serotipos	1, 2, 3	1, 2, 3

PALUDISMO			
Casos a nivel nacional	130		
Casos a nivel estatal	-		
Lugar de Oaxaca a nivel nacional por tasa	-		
Estados más afectados	Chiapas y Campeche		
Casos y localidades 2019-2020	2020		2021
	SEM	CIERRE	SEM
Casos	0	0	0
Localidades afectadas	0	0	0
Defunciones	0	0	0

Fuente: SINAVE/DGE/SALUD/boletín epidemiológico, semana 34, al 06 de septiembre de 2021.

PROGRAMAS PRIORITARIOS Resumen Ejecutivo

Causas de Mortalidad Materna Nacional			
Defunciones a Nivel Nacional	728		
Defunciones a Nivel Estatal	28		
*Lugar de Oaxaca a Nivel Nacional por Razón	7		
Los Estados que notifican mayor número de defunciones son	Edo. de México (98), Puebla (45), Veracruz (44), Jalisco (44), Chiapas (40), y CDMX (37).		
Defunciones 2019-2020	SEMANA EPIDEMIOLOGICA	2020	2021
Defunciones Estatales		DEFUNCIONES	DEFUNCIONES
	35	21	28
Causas de Mortalidad Materna Nacional	COVID-19, registran 313 (43.0%) con virus SARS-Cov2 confirmado. COVID-19, virus no identificado 16 (2.2%) Edema, proteinuria y trastornos hipertensivos que complican el embarazo, el parto y el puerperio (11.3 %)		
Jurisdicciones Afectadas	Valles C. (10), Istmo (5), Tuxtepec (4), Costa (4), Mixteca(3) y Sierra (2)		

INFLUENZA

Tabla 2. Casos y defunciones por ETI/IRAG e influenza, según año de ocurrencia, Oaxaca. Temporada interestacional de influenza 2020/2021

	temporada interestacional 2020	temporada interestacional 2021
Casos de ETI/IRAG	6927	9,303
Hospitalizados acumulados	2025	1,235
Casos de Influenza	0	0
Influenza A H1N1	0	0
Influenza A Estacional	0	0
Influenza A H3	0	0
Influenza B	0	0
No subtipificado	0	0
defunciones por influenza	0	0
Defunciones por Influenza AH1N1	0	0
Defunciones por Influenza AH3	0	0
Defunciones por influenza A	0	0
defunciones po Influenza B	0	0
defunciones po Influenza No Subtipifit	0	0

Temperaturas Naturales Extremas. Temporada de calor 2021. Semana Epidemiológica No. 35, 2021, Oaxaca	
No. De casos a nivel nacional	786
No. De casos a nivel estatal	2
No. De defunciones a nivel nacional	13
No. De defunciones a nivel estatal	0
Estados con casos en la semana actual	Sinaloa, Sonora, y Tabasco.
Municipios con casos en el estado (en la semana actual)	-
Casos asociados a temperaturas naturales extremas	2021 Semana (Acumulado de la semana 12-35)
Golpe de calor	1
Agotamiento por calor	0
Quemadura solar	1
Fenómenos significativos SMN	Durante el viernes, la tormenta tropical "Olaf" recorrerá la Costa Occidental de Baja California Sur, ocasionado lluvias muy fuertes a puntuales intensas que podrían generar deslaves e inundaciones en dicha entidad, así como vientos intensos, oleaje elevado y posible formación de trombas marinas en su Costa. Durante el fin de semana temporal de lluvias, debido a dos zonas de baja presión con potencial ciclónico, en el Pacífico Sur Mexicano y el Golfo de México respectivamente, ocasionando: Lluvias intensas a puntuales torrenciales que podrán generar deslaves e inundaciones sobre entidades del Sur y Sureste del País, así como en zonas de Tamaulipas, San Luis Potosí y Puebla. Vientos fuertes y oleaje elevado en Costas de Guerrero, Oaxaca y Chiapas. Lluvias fuertes a muy fuertes sobre estados del Oriente y Centro del Territorio Nacional.

Fuente: SINAVE/DGE/SALUD, SVEDETNE Oaxaca semana No. 35 2021. Sistema Meteorológico Nacional. 10 de septiembre de 2021.

BROTOS NOTIFICADOS 2021	
Total, de brotes notificados	140
Jurisdicciones más afectadas	Valles Centrales 80(57%), Istmo 8(6%), Tuxtepec 12(9%), Costa 19(14%), Mixteca 6(4%) y Sierra 15(11%)
Padecimientos más frecuentes	COVID-19, Dengue, EDA 'S, IAAS, Varicela, Hepatitis "A" y Escabiosis.

PANORAMA EPIDEMIOLOGICO DE ENFERMEDAD INFECCIOSA INTESTINAL

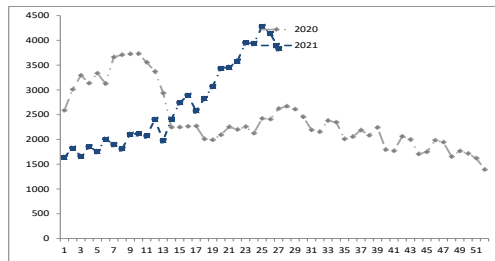
Casos nuevos notificados

Hasta la semana epidemiológica número 27 en el Estado de Oaxaca se han notificado 72,269 casos de Enfermedad Infecciosa Intestinal (tabla 1). En tanto a nivel nacional a la semana 26 reporta 1, 649,759 casos, ubicando al Estado de Oaxaca en el lugar número 8º con 66,556 casos. Los estados más afectados son Zacatecas, Tamaulipas y Quintana Roo.

Tabla 1. Casos Nuevos de Enfermedad Infecciosa Intestinal. Por jurisdicciones sanitarias 2020 y 2021. Semana 27

JS	2020	2021		VARIACION %
	CASOS	CASOS	TASA*	
1	32362	34781	2695	7.5
2	14762	10380	1634	1.9
3	4745	3416	706	-28.0
4	8699	7282	1445	-16.3
5	10185	12169	2153	19.5
6	3846	4241	1511	10.3
ESTATAL	74599	72269	1922	-3.1

Graf. 1. Casos Nuevos de Enfermedad Infecciosa Intestinal, por Semana Epidemiológica, Oaxaca. Semana 27, 2020-2021.



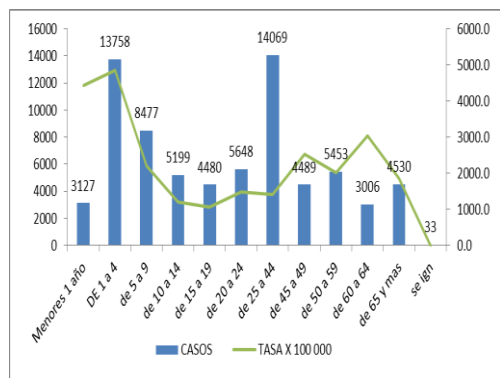
Por jurisdicción sanitaria, la jurisdicción 01 Valles notificó 34781 casos, (tasa de 2695 casos x 100,000 hab), 02 Istmo con 10380 casos (Tasa: 1634); 03 Tuxtepec 3416 casos (Tasa: 706); 04 Costa 7282 casos (Tasa: 1445); 05 Mixteca 12169 casos (Tasa: 2153) y la jurisdicción sanitaria 06 Sierra 4241 casos (Tasa: 1511). Tabla 1.

Por género notificaron 33713 casos (Tasa: 1826 casos por 100,000 habitantes) en hombres y 38556 casos en mujeres (Tasa: 2016))

La distribución en población vulnerable corresponde a menores de 1 año a 4 %, de 1 a 4 años el 17 % y mayores de 60 años el 10 %. (Graf. 9).

Casos notificados de Enfermedad Infecciosa Intestinal, del año 2014 al 2021 hasta la semana 27. En el año 2014 con 116921 casos, en el año 2015 con 105987 casos, en el año 2016 con 93645 casos, en el año 2017 con 117262 casos, en el año 2018 con 96652 casos, en el año 2019 con 115226 casos, en el año 2020 con 74599 casos, en el año 2021 con 72269 casos (Grafica 10).

Graf. 9. Casos de Enfermedad Infecciosa Intestinal por grupo de edad, hasta la Semana 27, 2021

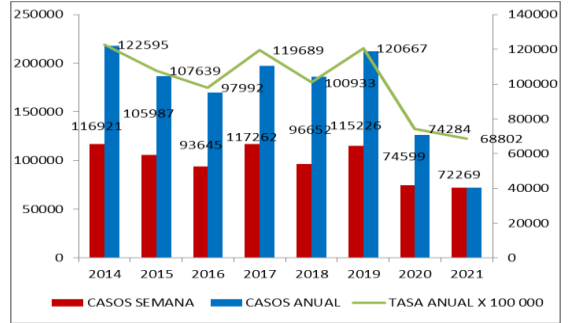


Los 20 Municipios que presentan mayor morbilidad son los siguientes:

Tabla 2. Morbilidad por enfermedad diarreica en Población general por municipio y Jurisdicción sanitaria hasta la Semana 27, 2021

JUR	MUNICIPIO	CASOS	TASA
1	SANTA MARIA COYOTEPEC	416	20999.5
5	SANTIAGO TILLO	67	11551.7
5	SAN MATEO TLAPILTEPEC	28	10487.0
1	SANTA ANA ATEIXTLAHUACA	58	10450.5
5	HUAJUAPAM DE LEON	4927	8608.7
5	SAN PEDRO TOPILTEPEC	38	8501.1
4	SAN JUAN BAUTISTA LO DE SOTO	201	8224.2
1	ZMATLAN DE ALVAREZ	1406	7894.4
1	SAN PABLO CUATRO VENADOS	104	7675.3
6	SANTA CRUZ PAPALUTLA	153	7681.5
5	SAN JUAN CIENEGUILLA	47	6952.7
1	SAN PABLO HUIXTEPEC	595	6545.7
6	SAN JUAN CHICOMEZUCHIL	26	6532.7
1	SANTA MARIA LACHIXIO	73	5973.8
5	SANTA MARIA NATIVITAS	48	5729.2
1	SAN PEDRO JALTEPETONGO	44	5729.2
1	VILLA DE ETLA	479	5690.9
5	SAN ANDRES LAGUNAS	30	5618.0
6	SAN JUAN ATEPEC	91	5613.8
1	ANIMAS TRUJANO	202	5601.8

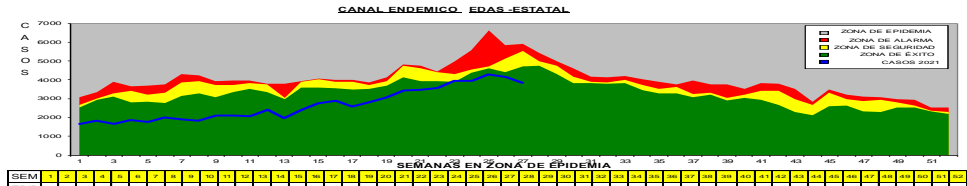
Graf. 10. Casos de Enfermedad Infecciosa Intestinal del año 2014 al 2020, hasta la Semana 27, 2021.



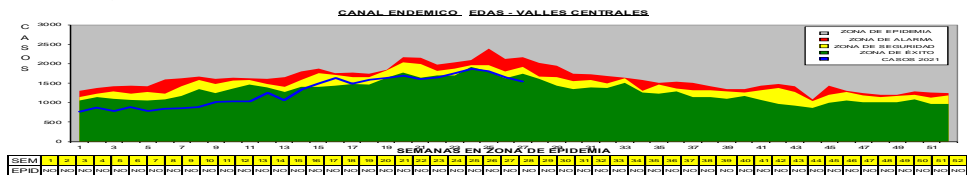
*Tasa por 100 000 habitantes

CANALES ENDEMICOS

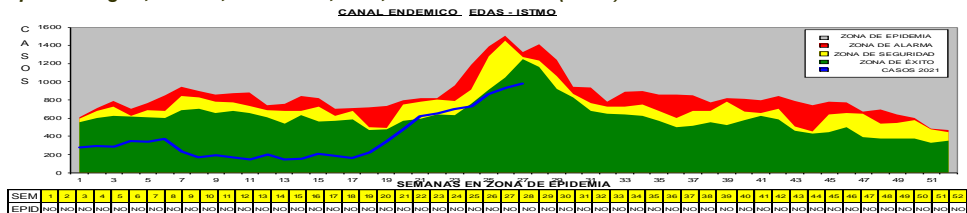
Graf. 2. Canal Endémico de Enfermedad Infecciosa Intestinal, en Población General por semana Epidemiológica, Oaxaca. Semana 27, 2021.



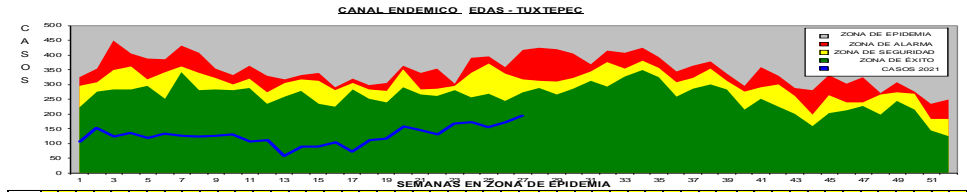
Graf. 3. Canal Endémico de Enfermedad Infecciosa Intestinal, en Población General, por semana Epidemiológica Oaxaca, Semana 27, 2021, Jurisdicción No 1. (Valles Centrales).



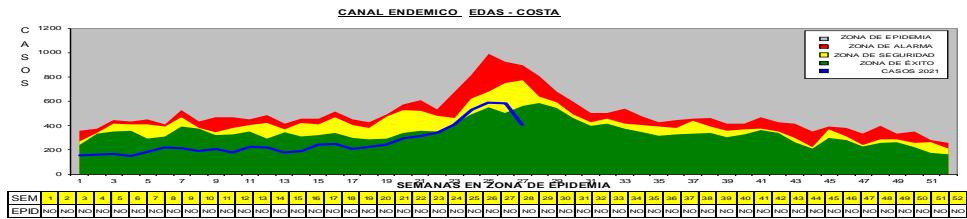
Graf. 4. Canal Endémico de Enfermedad Infecciosa Intestinal, en Población General, por semana Epidemiológica, Oaxaca, Semana 27, 2021, Jurisdicción No 2. (Istmo).



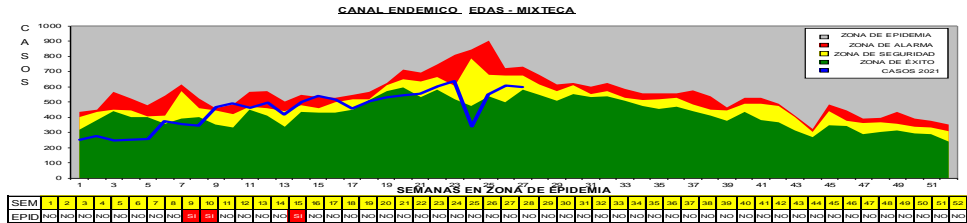
Graf. 5. Canal Endémico de Enfermedad Infecciosa Intestinal, en Población General, por semana Epidemiológica, Oaxaca, Semana 27, 2021, Jurisdicción No 3. (Tuxtepec).



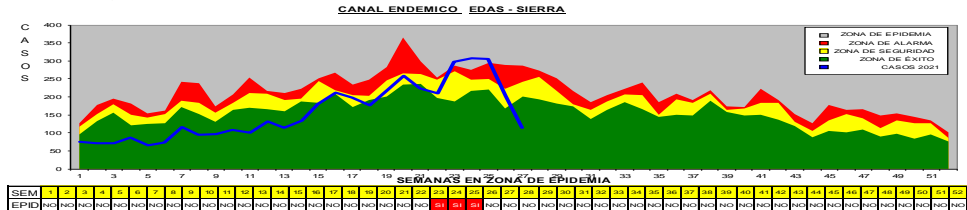
Graf. 6. Canal Endémico de Enfermedad Infecciosa Intestinal, en Población General, por semana Epidemiológica, Oaxaca, Semana 27, 2021, Jurisdicción No 4. (Costa).



Graf. 7. Canal Endémico de Enfermedad Infecciosa Intestinal, en Población General, por semana Epidemiológica, Oaxaca, Semana 27, 2021, Jurisdicción No 5. (Mixteca).



Graf. 8. Canal Endémico de Enfermedad Infecciosa Intestinal, en Población General, por semana Epidemiológica, Oaxaca, Semana 27, 2021, Jurisdicción No 6. (Sierra).



Defunciones en menores de cinco años

El Sistema de Vigilancia Epidemiológica de Mortalidad por Enfermedad Diarreica Aguda en Menores de cinco años, ha reportado 0 defunciones (preliminar).

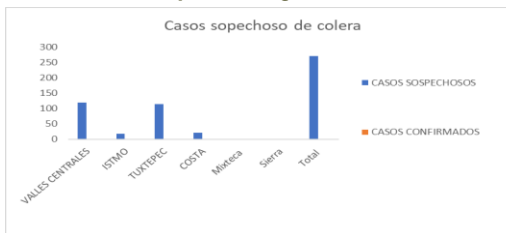
VIGILANCIA EPIDEMIOLOGICA DE ENFERMEDAD INFECCIOSA INTESTINAL Y CÓLERA

Hasta la semana epidemiológica número 35, en el Estado de Oaxaca se ha realizado la toma de 273 muestras de hisopo rectal pareada para cólera y enterobacterias.

Por jurisdicción sanitaria, la jurisdicción 01 Valles notificó 119 (44.6%) muestras, 02 Istmo con 17 (6.4 %) muestras, 03 Tuxtepec 114 (40.6%) muestras, 04 Costa 21 (8.0%) muestras, 05 Mixteca 0 (0%) muestras, y la jurisdicción sanitaria 06 Sierra 1 (0.4 %) muestras. Tabla 1. Por grupo de edad 5 a 9 años 24 (9.0%), 10-14 años 6 (2.0 %), 15-19 años 9 (3.0%), 20-24 años 14 (5.0 %), 25-44 años 93 (34 %), 45-49 años 21 (8.0 %), 50-59 años 45 (16%), 60-64 años 10 (4.0 %), 65 años y más 51 (19.0%); por género 103 hombres (41.0%) y 148 mujeres (59.0%).

Muestras realizadas por jurisdicción sanitaria a la semana epidemiológica 35, 2021.

JURISDICCION SANITARIA	CASOS SOSPECHOSOS	CASOS CONFIRMADOS
VALLES CENTRALES	119	0
ISTMO	17	0
TUXTEPEC	114	0
COSTA	21	0
Mixteca	0	0
Sierra	1	0
Total	272	0



Por institución, los Servicios de Salud 42 (12.1 %) muestras, IMSS-OR 224 (85.4%) muestras, IMSS-BIENESTAR 2 (0.8%) muestras, ISSSTE 1 (0 %), PEMEX 4 (1.7 %), SEDENA 0 (0%), SEMAR 0 (0%) y OTRAS 0 (0%). Tabla 2.

Muestras realizadas por institución a la semana epidemiológica 35, 2021.

INSTITUCION	CASOS SOSPECHOSOS	CASOS CONFIRMADOS
SSO	42	0
IMSS ORD	224	0
IMSS BIENESTAR	2	0
ISSSTE	1	0
SEDENA	0	0
PEMEX	4	0
SEMAR	0	0
OTROS	0	0
Total	273	0



Cabe mencionar que de acuerdo a los lineamientos establecidos para la vigilancia epidemiológica de las EDAS se debe realizar la toma de muestra con hisopo pareado en al menos al 2% de todas las diarreas presentadas durante la semana epidemiológica. Y así dar cumplimiento en el indicador de toma de muestra.

PANORAMA EPIDEMIOLÓGICO DE INFECCIÓN RESPIRATORIA AGUDA

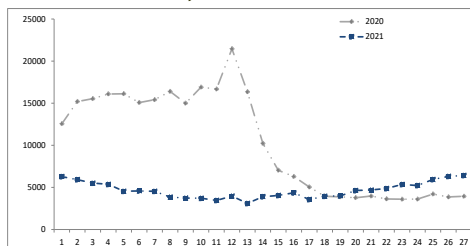
Casos nuevos notificados

Hasta la semana epidemiológica número 27 en el Estado de Oaxaca se han notificado 125,894 casos de Infección Respiratoria Aguda (tabla 1). En tanto a nivel nacional a la semana 26, reporta 4, 322,022 casos, ubicando al Estado de Oaxaca en el lugar número 11° con 117,488 casos. Los estados más afectados son Nuevo León, Hidalgo y Chihuahua.

Tabla 1. Casos Nuevos de Infección Respiratoria Aguda. Por jurisdicciones sanitarias 2020 y 2021. Semana 27, 2021.

JS	2020		2021		VARIACION %
	CASOS	CASOS	TASA*		
1	119926	60450	4684	-49.6	
2	45824	15978	2515	-61.2	
3	22625	9260	1914	-59.1	
4	28719	12057	2392	-58.0	
5	41148	19912	3523	-51.6	
6	17575	8237	2935	-53.1	
ESTATAL	275817	125894	3349	-54.4	

Graf. 1 Casos Nuevos de Infección Respiratoria Aguda por Semana Epidemiológica, Oaxaca Semana 27, 2020-2021



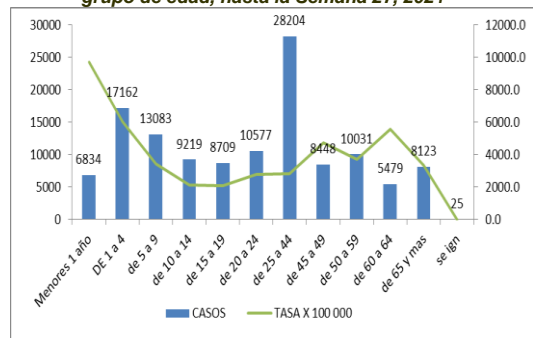
Por jurisdicción sanitaria, la jurisdicción 01 Valles notificó 60450 casos, (tasa de 4684 casos x 100,000 hab), 02 Istmo con 15978 casos (Tasa: 2515); 03 Tlaxiaco 9260 casos (Tasa: 1914); 04 Costa 12057 casos (Tasa: 2392); 05 Mixteca 19912 casos (Tasa: 3523) y la jurisdicción sanitaria 06 Sierra 8237 casos (Tasa: 2935). Tabla 1.

Por género notificaron 55565 casos (Tasa: 3009 casos por 100,000 habitantes) en hombres y 70329 casos en mujeres (Tasa: 3676).

La distribución en población vulnerable corresponde a menores de 1 año con 5 %, a los de 1 a 4 años con 15 % y los de 60 y más años con 10 %. (Graf 12).

Casos notificados de Infección Respiratoria Aguda del año 2014 al 2021 hasta la semana 27. En el año 2014 con 438181 casos, en el año 2015 con 356946 casos, en el año 2016 con 330317 casos, en el año 2017 con 374804 casos, en el año 2018 310937 casos, en el año 2019 342770 casos, en año 2020 con 275817 casos, y en el año 2021 con 125894 casos. (Grafica13).

Graf. 12. Casos de Infección Respiratoria Aguda por grupo de edad, hasta la Semana 27, 2021



*Tasa por 100 000 habitantes

PANORAMA EPIDEMIOLÓGICO DE HEPATITIS TIPO A

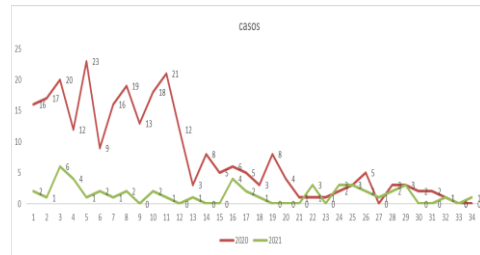
Casos nuevos notificados

Hasta la semana epidemiológica número 34, 2021, en el Estado de Oaxaca se ha notificado 49 casos de Hepatitis Viral tipo "A" (tabla 1). En tanto a nivel nacional a la semana 33 reporta 1331 casos, ubicando al Estado de Oaxaca en el lugar número 10º, con 48 casos. Los estados más afectados son Sinaloa, Ciudad de México y Estado de Mexico.

Tabla 1. Casos Nuevos de Hepatitis Viral tipo por Jurisdicción Sanitaria 2020-2021, Semana 34.

JS	2020	2021		VARIACION %
	CASOS	CASOS	TASA*	
1	148	28	2	-81.1
2	16	1	0	-93.8
3	3	3	1	0.0
4	46	13	2	-71.7
5	69	1	0	-98.6
6	32	3	1	-90.6
ESTATAL	314	49	1	-84.4

Graf. 1. Casos Nuevos de Hepatitis Viral tipo "A", Epidemiológica, Oaxaca. Semana 34, 2020-2021.



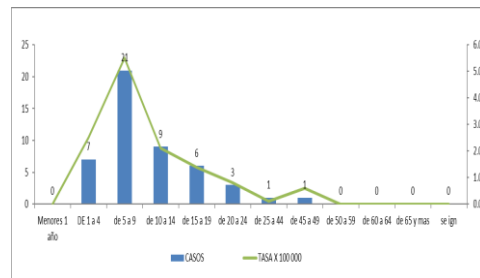
Por jurisdicción sanitaria, la jurisdicción 01 Valles notificó 28 casos, (tasa de 2 casos x 100,000 hab), 02 Istmo con 1 caso (Tasa: 0); 03 Tuxtepec 3 casos (Tasa: 0); 04 Costa 13 casos (Tasa: 1); 05 Mixteca 1 caso (Tasa: 0) y la jurisdicción sanitaria 06 Sierra 3 casos (Tasa: 0). Tabla 1.

Por género notificaron 25 casos (Tasa: 1 caso por 100,000 habitantes) en hombres y 24 casos en mujeres (Tasa: 1 caso por 100000 hab).

La distribución en población vulnerable corresponde a menores de 1 año al 0%, de 1 a 4 años al 11%, de 5 - 14 años 67% y de mayores de 15 años el 22%. (Graf. 9).

Casos notificados de Hepatitis Viral tipo "A", del año 2014 al 2021 hasta la semana 34, 2021. En el año 2014 con 476 casos en el año 2015 con 331 casos, en el año 2016 con 201 casos en el año 2017 con 211 casos, en el año 2018 con 364 casos, en el año 2019 con 393 casos, en el año 2020 con 314 casos y en el año 2021, 49 casos (Grafica 10).

Graf. 9. Casos de Hepatitis Viral tipo "A" por grupo de edad, hasta la Semana 34, 2021.



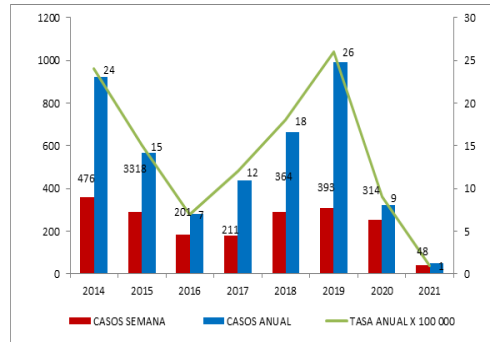
*Tasa pr 100 000 habitantes

Los 20 Municipios que presentan mayor morbilidad son los siguientes:

Tabla 2. Morbilidad por Hepatitis Viral tipo "A" en Población general por municipio y Jurisdicción sanitaria hasta la Semana 34, 2021

JUR	MUNICIPIO	CASOS	TASA
1	SAN FELIPE TEJALAPAM	10	145.2
1	SANTA CRUZ XITLA	5	111.1
2	SAN PEDRO HUILOTEPEC	1	32.6
1	SANTIAGO TEXCALCINGO	1	32.5
4	SANTIAGO YAITEPEC	1	28.8
1	SANTA LUCIA OCOTLAN	1	25.4
1	SAN ANTONIO HUITEPEC	1	23.4
6	SANTO DOMINGO TEPUXTEPEC	1	22.3
6	SAN PABLO VILLA DE MITLA	2	17.9
4	SAN LORENZO	1	17.2
4	PIÑOTEPA DE DON LUIS	1	16.5
3	SANTIAGO JOCOTEPEC	2	13.7
1	TILALIXTAC DE CABRERA	1	12.2
4	SANTIAGO JAMILTEPEC	2	11.3
4	SANTOS REYES NÓPALA	1	6.3
5	SANTA MARIA ZACATEPEC	1	6.1
4	SAN PEDRO MIXTEPEC - DISTR. 22	2	5.6
4	SAN PEDRO POCHUTLA	1	2.6
4	SAN PEDRO TUTUTEPEC	1	2.2
1	OAXACA DE JUAREZ	4	1.6
3	SAN JUAN BAUTISTA TUXTEPEC	1	0.7
6	ABEJONES	0	0.0
3	ACATLAN DE PEREZ FIGUEROA	0	0.0

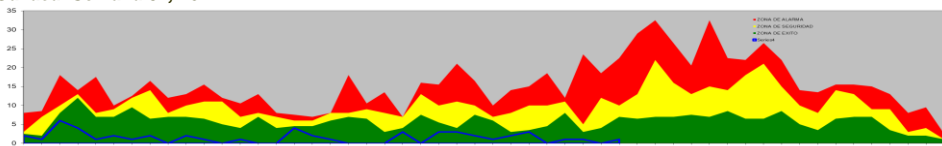
Graf.10. Casos de Hepatitis Viral tipo "A" del año 2014 al 2020, hasta la Semana 34, 2021



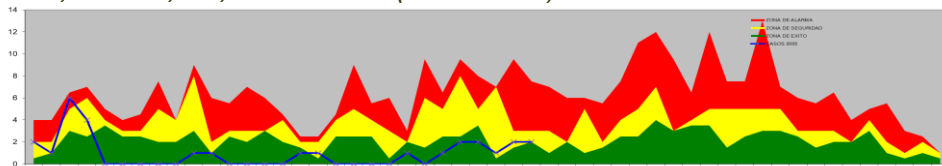
*Tasa por 100 000 habitantes

CANALES ENDEMICOS

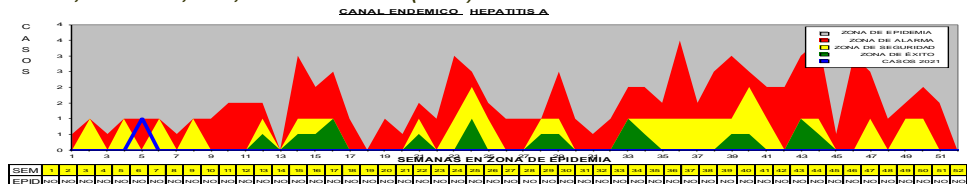
Graf. 2 Canal Endémico de Hepatitis Viral tipo "A", en Población General, por semana Epidemiológica, Oaxaca. Semana 34, 2021.



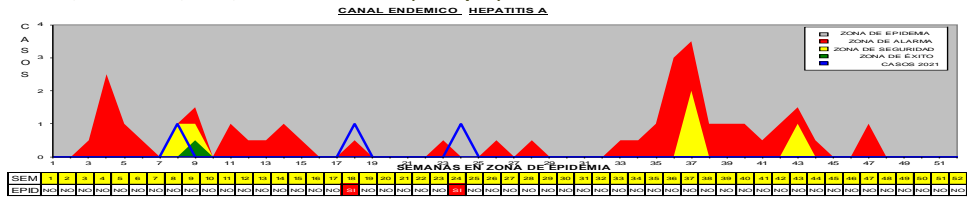
Graf. 3 Canal Endémico de Hepatitis Viral tipo "A", en Población General, por semana Epidemiológica Oaxaca, Semana 34, 2021, Jurisdicción No 1. (Valles Centrales).



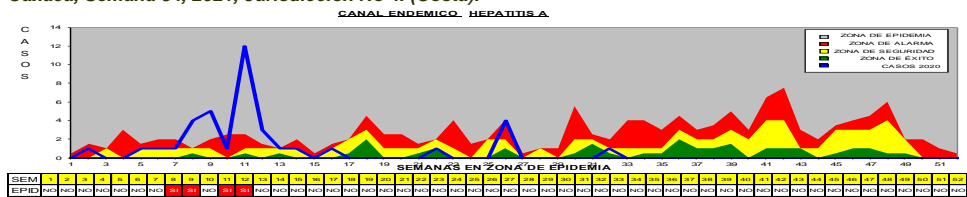
Graf. 4 Canal Endémico de Hepatitis Viral tipo "A", en Población General, por semana Epidemiológica, Oaxaca, Semana 34, 2021, Jurisdicción No 2. (Istmo).



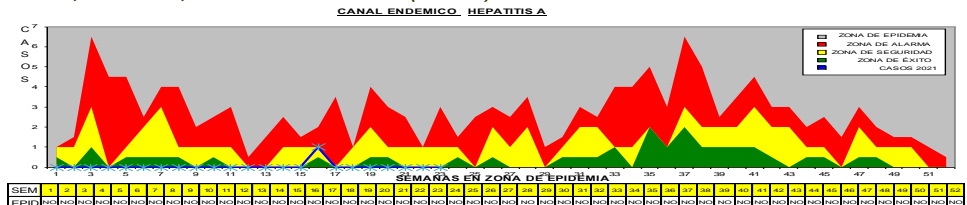
Graf. 5 Canal Endémico de Hepatitis Viral tipo "A", en Población General, por semana Epidemiológica, Oaxaca, Semana 34, 2021, Jurisdicción No 3. (Tuxtpec).



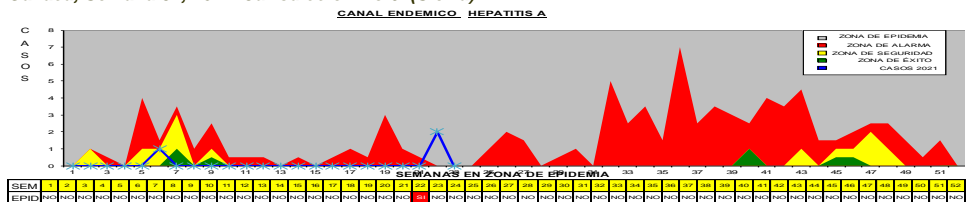
Graf. 6 Canal Endémico de Hepatitis Viral tipo "A", en Población General, por semana Epidemiológica, Oaxaca, Semana 34, 2021, Jurisdicción No 4. (Costa).



Graf. 10 Canal Endémico de Hepatitis Viral tipo "A", en Población General, por semana Epidemiológica, Oaxaca, Semana 34, 2021, Jurisdicción No 5. (Mixteca).



Graf. 11 Canal Endémico de Hepatitis Viral tipo "A", en Población General, por semana Epidemiológica, Oaxaca, Semana 34, 2021, Jurisdicción No 6. (Sierra).



Defunciones en menores de cinco años

El Sistema de Vigilancia Epidemiológica de Mortalidad por Hepatitis Viral tipo "A" en Menores de cinco años, ha reportado 0 defunciones.

PANORAMA EPIDEMIOLÓGICO DE HEPATITIS TIPO B

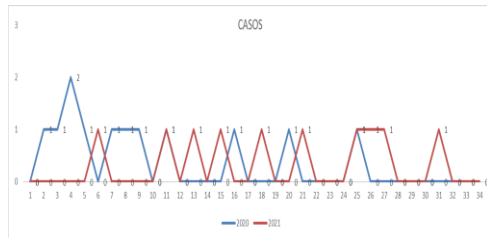
Casos nuevos notificados

Hasta la semana epidemiológica número 34, en el Estado de Oaxaca se han notificado 10 casos de Hepatitis Viral tipo “B” (tabla 1). En tanto a nivel nacional a la semana 33 reporta 281 casos, ubicando al Estado de Oaxaca en el lugar N°14 con 7 casos. Los estados más afectados son Ciudad de México, Estado de Mexico y Baja California Norte.

Tabla 1. Casos Nuevos de Hepatitis Viral B, por jurisdicciones sanitarias. Semana 34, 2020 y 2021.

JS	2020	2021		VARIACION %
	CASOS	CASOS	TASA*	
1	7	7	0	0.0
2	1	0	0	-100.0
3		1	0	0.0
4	2	0	0	-100.0
5	1	0	0	-100.0
6	1	2	1	100.0
ESTATAL	12	10	0	-16.7

Graf. 1. Casos Nuevos de Hepatitis Viral tipo “B”, Epidemiológica, Oaxaca. Semana 34, 2020-2021.

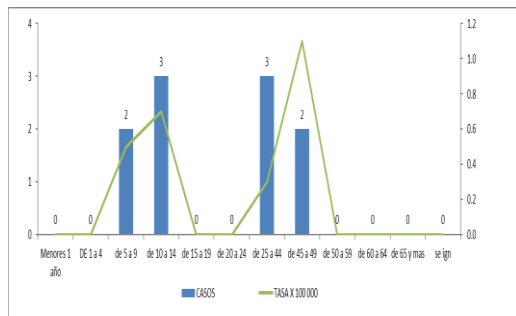


Por jurisdicción sanitaria, la jurisdicción 01 Valles notificó 5 casos, (tasa de 0 casos x 100,000 hab), 02 Istmo con 0 casos (Tasa: 0); 03 Tlaxiaco 1 caso (Tasa: 0); 04 Costa 0 casos (Tasa: 0); 05 Mixteca 0 casos (Tasa: 0) y la jurisdicción sanitaria 06 Sierra 2 casos (Tasa: 0). Tabla 1.

Por género notificaron 9 casos (Tasa: 1 casos por 100,000 habitantes) en hombres y 1 caso en mujeres (Tasa: 0).

Casos notificados de Hepatitis Viral tipo “B”, del año 2014 al 2021 hasta la semana 34. En el año 2014 con 5 casos, en el año 2015 con 6 casos, en el año 2016 con 16 casos, en el año 2017 con 9 casos, en el año 2018 con 15 casos, en el año 2019 con 4 casos, en el año 2020 con 12 casos, en el año 2021 con 10 casos (Grafica 10).

Graf. 9. Casos de Hepatitis Viral tipo “B” por grupo de edad, hasta la Semana 34, 2021



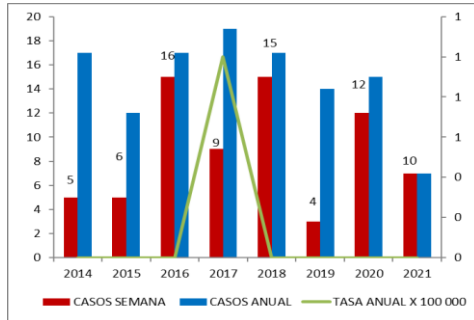
*Tasa por 100 000 habitantes

Los 20 Municipios que presentan mayor morbilidad son los siguientes:

Tabla 2. Morbilidad por Hepatitis Viral tipo "B" en Población general por municipio y Jurisdicción sanitaria hasta la Semana 34, 2021

JUR	MUNICIPIO	CASOS	TASA
6	SAN JUAN JUQUILA VUANOS	2	94.8
3	LOMA BONITA	1	2.3
1	OAXACA DE JUAREZ	3	1.2
6	ABEJONES	0	0.0
3	ACATLAN DE PEREZ FIGUEROA	0	0.0
6	ASUNCION CACALOTEPEC	0	0.0
5	ASUNCION CUYOTEPEJI	0	0.0
2	ASUNCION IXTALTEPEC	0	0.0
5	ASUNCION NOCHIXTLAN	0	0.0
1	ASUNCION OCOTLAN	0	0.0
2	ASUNCION TLACOLULITA	0	0.0
3	AYOTZINTEPEC	0	0.0
2	BARRIO DE LA SOLEDAD, EL (EL BAR	0	0.0
5	CALHUALA	0	0.0
4	CANDELARIA LOXICHA	0	0.0
1	CIENEGA DE ZMATLAN (LA CIENEGA)	0	0.0
2	CIUDAD IXTEPEC	0	0.0
1	COATECAS ALTAS	0	0.0
5	COICOYAN DE LAS FLORES	0	0.0
1	COMPASIA, LA	0	0.0
5	CONCEPCION BUENAVISTA	0	0.0
1	CONCEPCION PAPALO	0	0.0
5	CONSTANCIA DEL ROSARIO	0	0.0

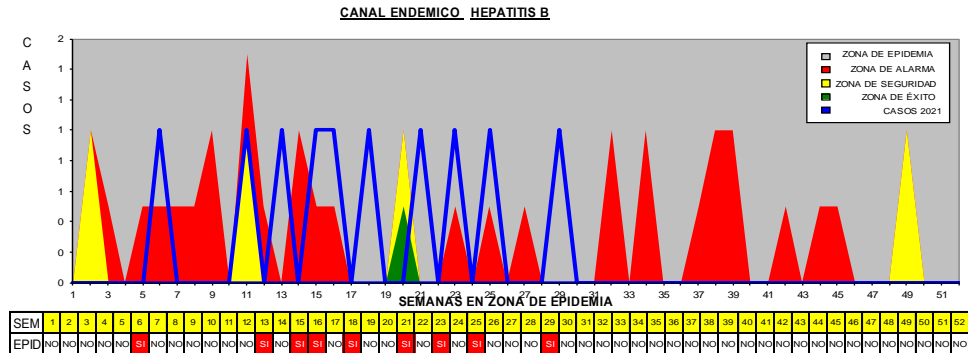
Graf.10. Casos de Hepatitis Viral tipo "B" del año 2014 al 2020, hasta la Semana 34, 2021



*Tasa por 100 000 habitantes

CANALES ENDEMICOS

Graf. 2. Canal Endémico de Hepatitis Viral tipo "B", en Población General por semana Epidemiológica, Oaxaca. Semana 34, 2021.



PANORAMA EPIDEMIOLÓGICO DE HEPATITIS TIPO C

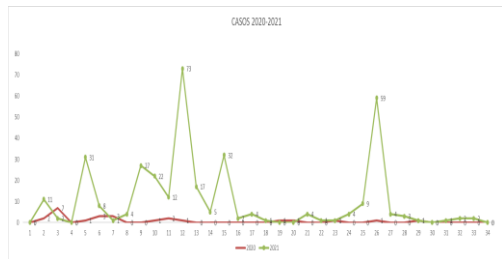
Casos nuevos notificados

Hasta la semana epidemiológica número 34, 2021, en el Estado de Oaxaca se han notificado 342 casos de Hepatitis Viral tipo “C” (tabla 1). En tanto a nivel nacional a la semana 32, reporta 1808 casos, ubicando al Estado de Oaxaca en el lugar número 1°, con 74 casos. Los estados más afectados son, Oaxaca, Baja California Norte, Ciudad de México.

Tabla 1. Casos Nuevos de Hepatitis Viral C, por jurisdicciones sanitarias. Semana 34, 2020 y 2021

JS	2020	2021		VARIACION %
	CASOS	CASOS	TASA*	
1	26	56	3	115.4
2	1	2	0	100.0
3	0	284	180	28300.0
4	1	0	0	-100.0
5	1	0	0	-100.0
6	1	0	0	0.0
ESTATAL	30	342	183	1040.0

Graf. 1. Casos Nuevos de Hepatitis Viral “C” por Semana Epidemiológica, Oaxaca Semana 34, 2020-2021.

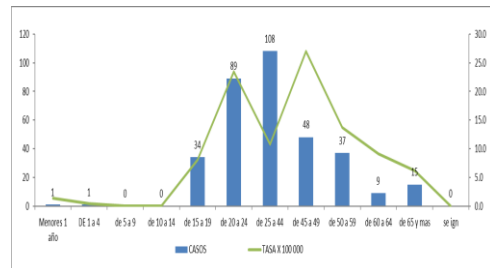


Por jurisdicción sanitaria, la jurisdicción 01 Valles notificó 56 casos, (tasa de 3 casos x 100,000 hab), 02 Istmo con 2 casos (Tasa: 0); 03 Tlaxiaco 283 casos (Tasa: 180); 04 Costa 1 caso (Tasa: 0); 05 Mixteca 0 casos (Tasa: 0) y la jurisdicción sanitaria 06 Sierra 0 casos (Tasa: 0). Tabla 1.

Por género notificaron 319 casos (Tasa: 17 casos por 100,000 habitantes) en hombres y 23 casos en mujeres (Tasa: 1 casos por cada 100000 hab).

Casos notificados de Hepatitis Viral tipo “C”, del año 2014 al 2021 hasta la semana 34. En el año 2014 con 15 casos, en el año 2015 con 19 casos, en el año 2016 con 13 casos, en el año 2017 con 14 casos, en el año 2018 con 11 casos, en el año 2019 con 18 casos, en el año 2020 con 30 casos y en el año 2021 con 342 casos, (Grafica 10).

Graf. 9. Casos de Hepatitis Viral “C” por grupo de edad, hasta la Semana 34, 2021



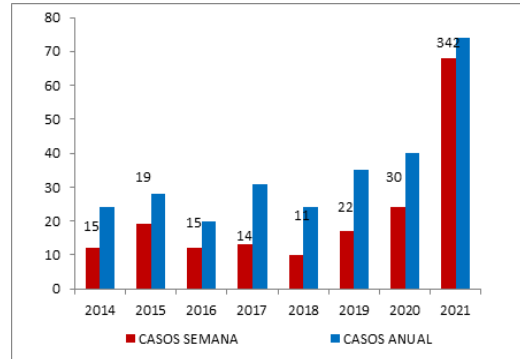
*Tasa por 100 000 habitantes

Los 20 Municipios que presentan mayor morbilidad son los siguientes:

Tabla 2. Morbilidad por Hepatitis Viral "C" en población general Por Municipio y Jurisdicción sanitaria hasta la Semana 34, 2021.

JUR	MUNICIPIO	CASOS	TASA
1	SAN BARTOLO COYOTEPEC	21	346.0
1	OAXACA DE JUAREZ	27	11.1
4	SAN PEDRO POCHUTLA	1	2.6
2	SALINA CRUZ	2	2.5
1	SANTA LUCIA DEL CAMINO	1	1.8
1	SANTA CRUZ XOXOCOTLAN	1	1.4
6	ABEJONES	0	0.0
3	ACATLAN DE PEREZ FIGUEROA	0	0.0
6	ASUNCIÓN CACALOTEPEC	0	0.0
5	ASUNCIÓN CUYOTEPEJI	0	0.0
2	ASUNCIÓN IXTALTEPEC	0	0.0
5	ASUNCIÓN NOCHTLAN	0	0.0
1	ASUNCIÓN OCOTLAN	0	0.0
2	ASUNCIÓN TLACOLULITA	0	0.0
3	AYOTZINTEPEC	0	0.0
2	BARRIO DE LA SOLEDAD, EL (EL BAR)	0	0.0
5	CAHUJALA	0	0.0
4	CANDELABRA LOXICHA	0	0.0
1	CIENEGA DE ZIMATLAN (LA CIENEGA)	0	0.0
2	CIUDAD IXTEPEC	0	0.0
1	COATECAS ALTAS	0	0.0
5	COICOTYAN DE LAS FLORES	0	0.0
1	COMPASIA, LA	0	0.0

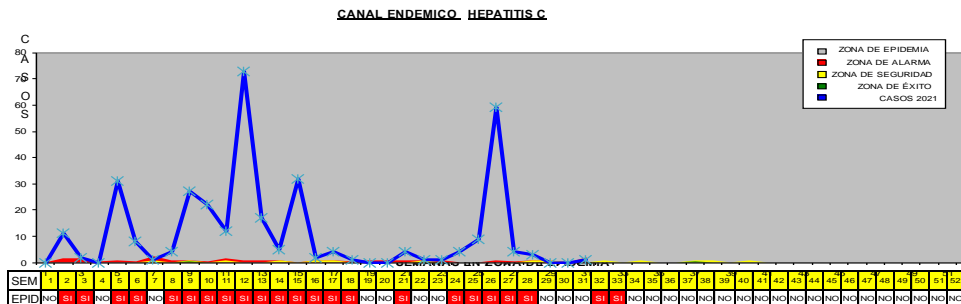
Graf.10. Casos de Enfermedad de Hepatitis Viral Tipo "C" del año 2014 al 2020, hasta la Semana 34, 2021



*Tasa por 100 000 habitantes

CANALES ENDEMICOS

Graf. 2. Canal Endémico de Hepatitis Viral tipo "C", en Población General por semana Epidemiológica, Oaxaca. Semana 34, 2021.



PANORAMA EPIDEMIOLÓGICO DE VARICELA.

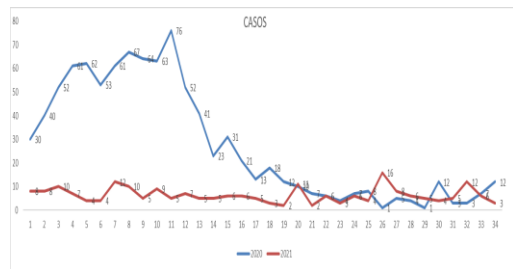
Casos nuevos notificados

Hasta la semana epidemiológica número 34 en el Estado de Oaxaca se han notificado 218 casos de Varicela (tabla 1). En tanto a nivel nacional a la semana 33, reporta 9314 casos, ubicando al Estado de Oaxaca en el lugar número 17º, con 215 casos. Los estados más afectados son: Estado de México, Ciudad de México y Jalisco.

Tabla 1. Casos Nuevos de Varicela. Por jurisdicciones sanitarias. Semana 34, 2020 y 2021.

JS	2020	2021		VARIACION %
	CASOS	CASOS	TASA*	
1	360	83	5	-76.9
2	151	22	3	-85.4
3	80	18	3	-77.5
4	120	40	6	-66.7
5	87	28	4	-67.8
6	132	27	7	-79.5
ESTATAL	930	218	5	-76.6

Graf. 1. Casos Nuevos de Varicela por Semana Epidemiológica, Oaxaca Semana 34, 2020-2021.



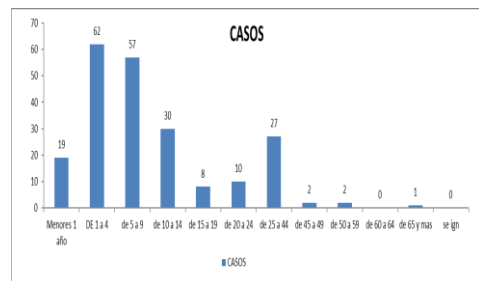
Por jurisdicción sanitaria, la jurisdicción 01 Valles notificó 83 casos, (tasa de 5 casos x 100,000 hab), 02 Istmo con 22 casos (Tasa: 3); 03 Tlaxiaco 18 casos (Tasa: 1); 04 Costa 40 casos (Tasa: 6); 05 Mixteca 28 casos (Tasa: 4) y la jurisdicción sanitaria 06 Sierra 27 casos (Tasa: 7) Tabla 1.

Por género notificaron 106 casos (Tasa: 6 casos por 100,000 habitantes) en hombres y 112 casos en mujeres (Tasa: 6 casos por 100 000 habitantes).

La distribución en población vulnerable corresponde a menores de 1 año con 7%, de 1 a 4 años con 28%, de 5-14 años (44%) y los de 15-44 y más años con 22%. (Graf 12).

Casos notificados de Varicela del año 2014 al 2021 hasta la semana 33, año 2014 con 5595 casos, en el año 2015 con 3254 casos, en el año 2016 con 2821 casos, en el año 2017 con 3387 casos, en el año 2018 con 1812 casos, en el año 2019, con 1685 Casos, en el año 2020 con 930 casos y en año 2021 con 218 casos (Grafica13).

Graf. 12. Casos de Varicela por grupo de edad, hasta la Semana 34, 2021



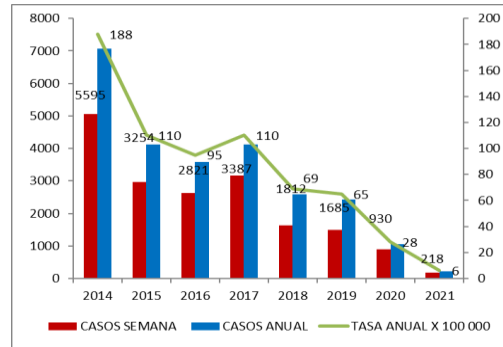
*Tasa por 100 000 habitantes

Los 20 Municipios que presentan mayor morbilidad son los siguientes:

Tabla 2 Morbilidad por Varicela en población general Por Municipio y Jurisdicción sanitaria hasta la Semana 34, 2021.

JUR.	MUNICIPIO	CASOS	TASA
1	SAN MIGUEL EJUTLA	3	337.5
6	SANTO DOMINGO XAGACIA	3	248.1
6	SANTA CATARINA IXTEPEJI	3	106.6
1	SAN PEDRO MARTIR	2	101.4
1	SAN FRANCISCO CHAPULAPA	2	92.5
6	SAN PABLO YAGANIZA	1	83.9
4	SAN JUAN BAUTISTA LO DE SOTO	2	81.8
5	SAN MATEO ETLATONGO	1	79.1
1	SAN NICOLAS	1	78.1
1	SANTA LUCIA OCOTLAN	3	76.1
2	SAN PEDRO COMITANCILLO	3	72.9
6	MIXISTLAN DE LA REFORMA	2	70.5
6	SANTA CATARINA LACHATAO	1	61.0
4	SANTIAGO YAITEPEC	2	57.6
1	SAN MIGUEL COATLAN	2	57.0
1	SANTA MARIA SOLA	1	54.8
1	SANTA ANA	1	51.9
1	SANTA MARIA COYOTEPEC	1	50.5
4	SAN ANDRES HUAXPALTEPEC	3	48.5
1	SANTO TOMAS MAZALTEPEC	1	46.2
6	SAN SEBASTIAN ABASOLO	1	44.8
1	PE. LA	1	44.1
1	SAN JUAN DEL ESTADO	1	41.8

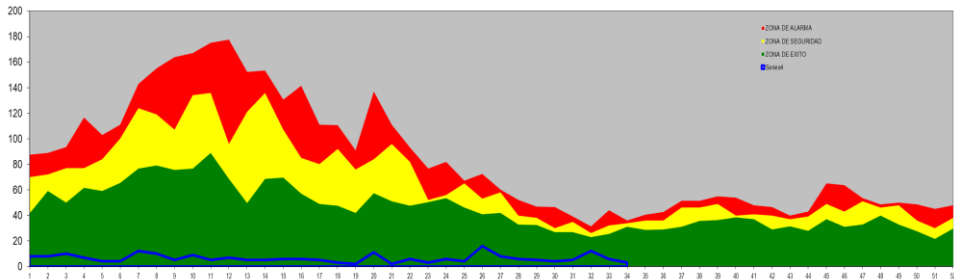
Graf.13. Casos de Varicela del año 2014 al 2020, hasta la Semana 34, 2021.



*Tasa por 100 000 habitantes

CANALES ENDEMICOS

Graf. 2 Canal Endémico de Varicela, en Población General, por semana Epidemiológica, Oaxaca. Semana 34, 2021.



Defunciones en menores de cinco años

El Sistema de Vigilancia Epidemiológica de Mortalidad por Varicela en Menores de cinco años, ha reportado 0 defunciones.

PANORAMA EPIDEMIOLOGICO DE ENFERMEDADES PREVENIBLES POR VACUNACION

En el presente año, hasta la semana epidemiológica N° 35/2021 el Sistema de Vigilancia Epidemiológica de Enfermedades prevenibles por Vacunación notifica los siguientes casos confirmados por jurisdicción sanitaria y por institución.

JURISDICCION SANITARIA	SARAMPION	RUBEOLA	TOSFERINA	TETANOS ADULTO
VALLES	0	0	0	0
ISTMO	0	0	0	0
TUXTEPEC	0	0	0	0
COSTA	0	0	0	0
MIXTECA	0	0	0	0
SIERRA	0	0	0	0
ESTATAL	0	0	0	0

INSTITUCION	SARAMPION	RUBEOLA	TOSFERINA	TETANOS ADULTO
SSO	0	0	0	0
IMSS ORDINARIO	0	0	0	0
IMSS PROSPERA	0	0	0	0
ISSSTE	0	0	0	0
OTROS	0	0	0	0
ESTATAL	0	0	0	0

Fuente: Sistema de Vigilancia Epidemiológica de las Enfermedades Prevenibles por vacunación.
Hasta la Semana Epidemiológica No35/2021

PANORAMA EPIDEMIOLOGICO DE DENGUE

PANORAMA NACIONAL

Hasta la semana epidemiológica No. 35 de 2021, Oaxaca se encuentra ubicado en el lugar número 4, con una tasa de incidencia de 4.48 por cada 100 mil habitantes, encontrándose en primer lugar el estado de Morelos con una tasa de 17.74 casos por cada 100 mil habitantes (tabla 1). Se han aislado los serotipos 1, 2, 3 y 4 del virus del dengue en la República Mexicana y en nuestro estado con la identificación de los serotipos 1, 2 y 3. (Grafico 1).

Tabla 1. Número de casos y tasa de incidencia de dengue, México, Semana 35 2021

NO.	ESTADO	CONFIRMADOS ACUMULADOS				TASA DE INCIDENCIA*			
		DNG	DCSA	DG	TOTAL	DNG	DCSA	DG	TOTAL
1	MORELOS**	186	164	14	364	9.07	7.99	0.68	17.74
2	COLIMA	46	51	3	100	5.79	6.42	0.38	12.59
3	GUERRERO	113	94	46	253	3.08	2.56	1.25	6.89
4	OAXACA	85	91	10	186	2.05	2.19	0.24	4.48
5	VERACRUZ	265	77	15	357	3.16	0.92	0.18	4.26
6	MICHOACÁN	87	31	2	120	1.83	0.65	0.04	2.52
7	SAN LUIS POTOSÍ	58	2	0	60	2.01	0.07	0.00	2.08
8	SINALOA	26	19	4	49	0.83	0.61	0.13	1.57
9	NAYARIT	9	8	4	21	0.66	0.59	0.30	1.55
10	CHIAPAS	27	49	7	83	0.48	0.87	0.12	1.47

*incidencia por 100,000 habitantes

**Se reclasificó un caso de DNG a DG en el estado de Morelos

Fuente: Dirección General de Epidemiología, semana epidemiológica No.35 2021.

Graf. 1. Circulación de Virus dengue, México, Semana 35, 2021



Fuente: Dirección General de Epidemiología, semana epidemiológica No.35 , 2021.

PANORAMA ESTATAL

En el presente año, a la semana epidemiológica número 35, el Sistema de Vigilancia Epidemiológica de Dengue con 186 casos confirmados por laboratorio. Con 3 defunciones confirmadas y una letalidad de 2.97 (Tabla 2 y Graf. 2).

Tabla 2. Número de casos de dengue, Oaxaca, a la Semana 35 , 2016-2021

	2016		2017		2018		2019		2020		2021
	SEM	CIERRE	SEM	CIERRE	SEM	CIERRE	SEM	CIERRE	SEM	CIERRE*	SEM
PROBABLES	2,369	2,844	1,103	1,933	1,672	5,111	197	16,907	2,064	3,417	2,017
DNG	137	153	44	81	25	179	55	1,074	54	143	85
DCSA+DG	60	68	11	17	20	125	44	653	45	127	101
DEFUNCIONES	5	5	-	-	7	7	6	17	5	6	3

Fuente: Panorama Estatal de Dengue, semana epidemiológica No.35, 2021.

De acuerdo a su clasificación clínica, 85 (46%) corresponden a Dengue No Grave y 101 (54%) a Dengue Con Signos de Alarma + Dengue Grave.

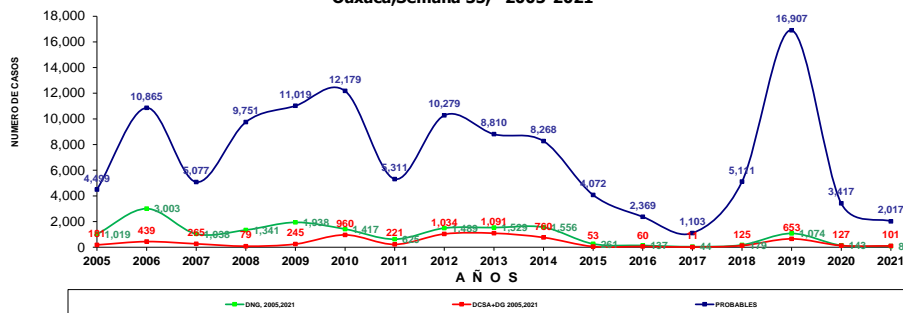
Por género, 115 (61.8%) casos corresponden al femenino y 71 (38.2%) casos al masculino (Tabla 4).

Los grupos etarios que presentan mayor afectación son: 5 a 9 años, 10 a 14 años, 15 a 19 años, 20 a 24 años, 25 a 29 años, 30 a 34 años y de 35 a 39 años, con el 81% de los casos confirmados.

Tabla 3. Casos confirmados, semana 35, 2021.

CASOS CONFIRMADOS			
DNG	DCSA+DG	TOTAL	%
85	101	186	100.0

Graf.2 Número de casos de dengue, Oaxaca, Semana 35, 2005-2021



Fuente: Panorama Estatal de Dengue, semana epidemiológica No. 35, 2021

Tabla 4. Casos confirmados por Sexo, Semana 35, 2021

GÉNERO	CASOS CONFIRMADOS		
	DNG	DCSA	DG
FEMENINO	59	49	7
MASCULINO	26	42	3
TOTAL	85	91	10

Fuente: Panorama Estatal de Dengue, semana epidemiológica No. 35, 2021.

De acuerdo a su clasificación clínica, jurisdicción sanitaria e institución notificante (Tablas 6 y 7):

Tabla 6. Casos de dengue confirmados, negativos y probables, por Jurisdicción Sanitaria, semana 35, 2021.

JURISDICCIÓN SANITARIA	CASOS CONFIRMADOS		NEGATIVOS	PROBABLES	TOTAL
	DNG	DCSA+DG			
VALLES CENTRALES	44	30	128	735	937
ISTMO	1	10	15	266	292
TUXTEPEC	31	48	82	312	473
COSTA	7	12	25	202	246
MIXTECA	2	0	1	58	61
SIERRA	0	1	3	4	8
TOTAL	85	101	254	1,577	2017

El canal endémico se ubica en zona de éxito (Gráfico 5), y los casos confirmados se encuentran distribuidos en 33 municipios y 57 localidades (tabla 8).

Graf. 5. Canal endémico, Oaxaca, Semana 35, 2021

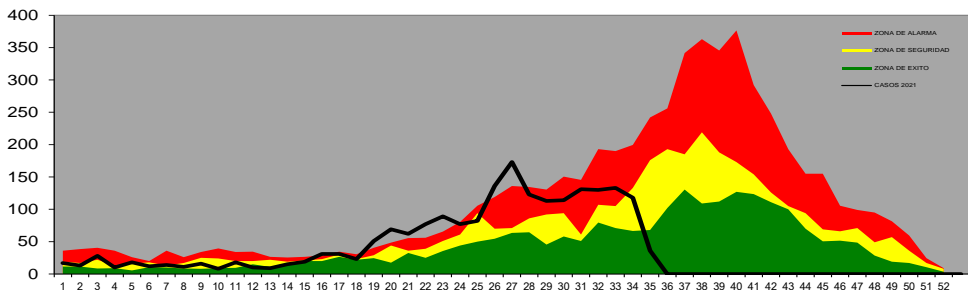


Tabla 5. Casos confirmados por Grupo de Edad, Semana 35 2021

GRUPO DE EDAD	CONFIRMADOS ACUMULADOS		TASA (CASOS CONFIRMADOS/ POBLACIÓN)*100 000		TOTAL CONFIRMADOS	%
	DNG	DCSA+DG	DNG	DCSA+DG		
<1	0	2	0.00	2.75	2	1.08
1-4	0	3	0.00	0.94	3	1.61
5-9	8	15	1.91	3.58	23	12.37
10-14	8	16	1.84	3.66	24	12.90
15-19	7	10	1.64	2.34	17	9.14
20-24	13	7	3.95	2.13	20	10.75
25-29	15	7	5.32	2.48	22	11.83
30-34	15	17	5.52	6.26	32	17.20
35-39	5	7	1.95	2.74	12	6.45
40-44	3	3	1.37	1.37	6	3.23
45-49	4	3	2.04	1.53	7	3.76
50-54	3	3	1.75	1.75	6	3.23
55-59	4	4	2.85	2.85	8	4.30
60-64	0	3	0.00	2.60	3	1.61
65 y +	0	1	0.00	0.30	1	0.54
TOTAL	85	101	2.13	2.53	186	100.00

Tabla 7. Casos de dengue confirmados, negativos y probables, por Institución, semana 35, 2021

INSTITUCIÓN	CASOS CONFIRMADOS		NEGATIVOS	PROBABLES	TOTAL
	DNG	DCSA+DG			
SSA	18	13	67	881	979
IMSS	63	82	172	557	874
IMSS BIENESTAR	1	0	3	27	31
ISSSTE	2	4	10	64	80
PEMEX	1	0	0	21	22
SEDENA	0	1	0	0	2
SEMAR	0	0	1	0	1
OTRAS	0	1	1	26	28
DIF	0	0	0	0	0
TOTAL	85	101	254	1,577	2017

Tabla 8. Localidades y Municipios con casos confirmados de Dengue, según fecha de resultado, semana 35, 2021

No.	MUNICIPIO	No.	LOCALIDAD	DNG		DCSA+DG	
				CASOS DE LA SEMANA	ACUMULADO	CASOS DE LA SEMANA	ACUMULADO
JURISDICCION SANITARIA NO. 1 VALLES CENTRALES							
1	OAXACA DE JUÁREZ	1	OAXACA DE JUÁREZ	1	29	1	12
		2	PUEBLO NUEVO PARTE ALTA	0	2	0	0
		3	EMILIANO ZAPATA (PARTE ALTA)	0	1	0	0
2	SANTA CRUZ XOXOCOTLAN	4	SANTA CRUZ XOXOCOTLAN	0	4	0	7
3	SAN ANTONIO DE LA CAL	5	SAN ANTONIO DE LA CAL	0	2	0	2
4	NAZARENO ETLA	6	AMPLIACIÓN SAN ANTONIO DE LA CAL	0	0	0	1
		7	NAZARENO ETLA	0	1	0	0
5	SANTA MARÍA ATZOMPA	8	SANTA MARÍA ATZOMPA	0	1	1	1
6	SAN BARTOLO COYOTEPEC	9	RIBERAS DE SAN JERONIMO (FRACCIONAMIENTO)	0	0	0	1
		10	SAN BARTOLO COYOTEPEC	0	1	0	1
7	CUILÁPAM DE GUERRERO	11	CUILÁPAM DE GUERRERO	0	1	0	1
8	SANTA LUCÍA DEL CAMINO	12	SANTA LUCÍA DEL CAMINO	0	1	0	1
9	SAN SEBASTIÁN TUTLA	13	SAN SEBASTIÁN TUTLA	0	0	0	1
SUBTOTAL				1	43	2	28
JURISDICCION SANITARIA NO. 2 ISTMO							
1	SAN BLAS ATEMPA	1	SANTA ROSA	0	0	0	1
		2	SAN BLAS ATEMPA	0	0	0	1
2	CHAHUITES	3	CHAHUITES	0	0	0	1
3	SANTO DOMINGO TEHUANTEPEC	4	COLONIA JORDÁN	0	0	0	1
		5	SANTO DOMINGO TEHUANTEPEC	0	0	0	2
4	UNIÓN HIDALGO	6	UNIÓN HIDALGO	0	0	0	1
5	JUCHITÁN DE ZARAGOZA	7	ÁLVARO OBREGÓN	0	1	0	0
6	SALINA CRUZ	8	SALINA CRUZ	0	0	0	2
7	SAN JUAN GUICHICOVI	9	SAN JUAN GUICHICOVI	0	0	0	1
SUBTOTAL				0	1	0	10
JURISDICCION SANITARIA NO. 3 TUXTEPEC							
1	SAN JUAN BAUTISTA TUXTEPEC	1	SAN JUAN BAUTISTA TUXTEPEC	2	22	2	33
		2	EL ESCOBILLAL	0	1	0	0
		3	MUNDO NUEVO	0	0	0	1
		4	COLONIA ORTEGA	0	1	0	0
		5	BETHANIA	0	0	0	1
		6	SANTA TERESA PAPALOAPAN	0	0	0	1
		7	LAS DELICIAS	0	1	0	1
		8	SAN JUAN BAUTISTA DE MATAMOROS	0	0	0	1
		9	SAN ISIDRO LAS PIÑAS	0	0	0	1
		10	AGUA FRIA PAPALOAPAN	0	1	0	0
2	SANTA MARÍA JACATEPEC	11	SAN BARTOLO	0	0	0	1
		12	SANTA MARÍA JACATEPEC	0	1	0	2
3	COSOLAPA	13	EL REFUGIO VIEJO	0	0	0	1
		14	COSOLAPA	0	0	1	0
4	LOMA BONITA	15	LOMA BONITA	0	1	0	1
5	NUEVO SOYALTEPEC	16	MIXTÁN	0	0	0	1
		17	LAS MARGARITAS	0	1	0	0
SUBTOTAL				2	29	3	45
JURISDICCION SANITARIA NO. 4 COSTA							
1	SANTIAGO PINOTEPA NACIONAL	1	SANTIAGO PINOTEPA NACIONAL	0	0	0	1
2	SANTA MARÍA HUATULCO	2	COLLANTES	0	1	0	0
3	SAN PEDRO MIXTEPEC - DISTR. 22 -	3	PASO ANCHO	0	0	0	1
4	SANTA MARÍA HUATULCO	4	PUERTO ESCONDIDO	0	0	0	3
		5	SAN PEDRO MIXTEPEC DISTRITO 22	0	0	0	1
5	SANTOS REYES NOPALA	6	BAHÍA DE SANTA CRUZ HUATULCO	0	1	0	0
		7	SANTA MARÍA HUATULCO	0	0	0	1
6	SAN PEDRO POCHUTLA	8	SANTA MARÍA MAGDALENA TILTEPEC	0	1	0	0
		9	SANTOS REYES NOPALA	0	0	0	1
7	SANTA MARÍA TONAMECA	10	SAN PEDRO POCHUTLA	0	0	0	2
		11	SAN MIGUEL FIGUEROA	0	1	0	0
8	SAN PEDRO JICAYÁN	12	EL CHILAR	0	1	0	0
		13	SAN FRANCISCO COZOALTEPEC	0	1	0	0
9	SAN JUAN CACAHUATEPEC	14	SAN PEDRO JICAYÁN	0	1	0	0
10	SANTA MARÍA COLOTEPEC	15	SAN JUAN CACAHUATEPEC	0	0	1	0
11	SANTA MARÍA COLOTEPEC	16	BARRA DE NAVIDAD	0	0	1	0
		17	SANTA MARÍA COLOTEPEC	0	0	1	0
SUBTOTAL				0	7	2	10
JURISDICCION SANITARIA NO. 5 MIXTECA							
HUAJUAPAN DE LEÓN		HEROICA CIUDAD DE HUAJUAPAN DE LEÓN		0	2	0	0
SUBTOTAL				0	2	0	0
JURISDICCION SANITARIA NO. 6 SIERRA							
1	SAN ANDRÉS SOLAGA	1	SANTO DOMINGO YOJOVI	0	0	0	1
SUBTOTAL				0	0	0	1
TOTAL ESTATAL				3	82	7	94

Las localidades con transmisión activa en las últimas 3 semanas son 66 (Tabla 9).

Tabla 9. Localidades con transmisión activa en las últimas 3 semanas, Semana 35, Oaxaca 2021

MUNICIPIO	LOCALIDAD	DIAGNÓSTICO PROBABLE	SEMANA			TOTAL GENERAL
			33	34	35	
AYOQUEZCO DE ALDAMA	AYOQUEZCO DE ALDAMA	DCSA	1			1
CUILAPAM DE GUERRERO	CUILAPAM DE GUERRERO	DCSA	1	1		2
	CARRIZAL	DNG		1		1
OAXACA DE JUAREZ	OAXACA DE JUÁREZ	DCSA	14	10	5	29
	PUEBLO NUEVO PARTE ALTA	DNG	23	22	2	47
SAN ANTONIO DE LA CAL	SAN ANTONIO DE LA CAL	DCSA	1	2		2
		DNG	1		1	2
SAN BARTOLO COYOTEPEC	SAN BARTOLO COYOTEPEC	DCSA	1			1
SAN JACINTO AMILPAS	SAN JACINTO AMILPAS	DNG	2			2
SAN JUAN BAUTISTA CUICATLAN	SAN PEDRO CHICOZAPOTES	DCSA		2		2
		DNG		1		1
SAN LORENZO CACAOTEPEC	SAN LORENZO CACAOTEPEC	DNG	1			1
SAN PABLO ETLA	SAN PABLO ETLA	DNG	1			1
SAN PEDRO IXTLAHUACA	SAN PEDRO IXTLAHUACA	DCSA		1		1
SAN SEBASTIAN TUTLA	SAN SEBASTIAN TUTLA	DCSA		1		1
		DNG	1			1
SANTA CRUZ AMILPAS	SANTA CRUZ AMILPAS	DCSA		1	1	2
SANTA CRUZ XOXCOTLAN	SAN FRANCISCO JAVIER	DCSA	1			1
	SANTA CRUZ XOXCOTLÁN	DCSA	2	3		5
		DNG	2	4	3	9
SANTA LUCÍA DEL CAMINO	SAN FRANCISCO TUTLA	DNG			1	1
	SANTA LUCÍA DEL CAMINO	DCSA	4	2	2	8
		DG		1		1
SANTA MARIA ATZOMPA	SANTA MARÍA ATZOMPA	DCSA	4	1	2	7
		DNG	1	1	1	2
SOLEDAD ETLA	SOLEDAD ETLA	DNG		1		1
VILLA DE ZAACHILA	VILLA DE ZAACHILA	DNG		1		1
SAN FRANCISCO SOLA	SAN FRANCISCO SOLA	DNG		1		1
SAN ANDRES ZABACHE	SAN ANDRÉS ZABACHE	DNG	1			1
ASUNCION IXTALTEPEC	ASUNCIÓN IXTALTEPEC	DCSA		1		1
		DNG		1		1
JUCHITAN DE ZARAGOZA	ÁLVARO OBREGÓN	DCSA	1			1
	EMILIANO ZAPATA	DCSA		1		1
	HEROICA CIUDAD DE JUCHITÁN DE ZARAGOZA	DCSA	1	1		2
		DNG	6	3	1	10
SALINA CRUZ	SALINA CRUZ	DCSA		1		1
		DNG			1	1
SAN BLAS ATEMPA	SAN BLAS ATEMPA	DCSA		1	1	2
		DNG	1			1
SAN JUAN MAZATLAN OAX	CONSTITUCIÓN MEXICANA	DNG	1			1
	SAN JOSÉ DE LAS FLORES	DNG	1			1
SAN PEDRO HUAMELULA	MORRO AYUTA	DNG		1		1
SANTA MARIA JALAPA DEL MARQUES	SAN CRISTOBAL	DNG	3			3
SANTA MARIA XADANI	SANTA MARÍA XADANI	DNG		1		1
SANTO DOMINGO TEHUANTEPEC	PISHISHI	DNG	1			1
	SANTO DOMINGO TEHUANTEPEC	DCSA		1		1
		DNG	1	1		2
	BARRIO SANTA CRUZ	DCSA	1			1
	SAN VICENTE MAZATÁN	DG	1			1
UNION HIDALGO	GUADALUPE HINOJOSA DE MURAT (FRACCIONA	DCSA			1	1
AYOTZINTEPEC	UNIÓN HIDALGO	DNG	1			1
SAN JOSE CHILTEPEC	AYOTZINTEPEC	DNG			1	1
	FORTINO J. PINACHO	DNG	1			1
	SAN JOSÉ CHILTEPEC	DNG	2			2
SAN JUAN BAUTISTA TUXTEPEC	AGUA FRIA PAPAALOAPAN	DNG		1		1
	MACÍN CHICO	DNG	1			1
	PAPAALOAPAN	DNG	1			1
	SAN BARTOLO	DNG	1			1
	SAN JUAN BAUTISTA TUXTEPEC	DCSA	2	2	1	5
		DNG	16	20	10	46
	SAN JUAN BAUTISTA DE MATAMOROS	DNG	1			1
	SABINO PÉREZ	DNG		1		1
	CAMARON SALSIPUEDES	DNG			1	1
SAN LUCAS OJITLAN	MACÍN GRANDE	DNG	1			1
SANTA MARIA JACAITEPEC	SANTA MARÍA JACAITEPEC	DNG		1	1	2
SANTIAGO JOCOTEPEC	SANTIAGO JOCOTEPEC	DCSA		1		1
PINOTEPA DE DON LUIS	PINOTEPA DE DON LUIS	DCSA		1		1
SAN GABRIEL MIXTEPEC	SAN GABRIEL MIXTEPEC	DCSA		1		1
SAN PEDRO MIXTEPEC - DISTR. 22 -	PUERTO ESCONDIDO	DCSA	1	3		4
		DNG		3		3
SANTA MARIA COLOTEPEC	EL COLUMPIO	DCSA	1			1
SANTA MARIA HUATULCO	BAHÍA DE SANTA CRUZ HUATULCO	DCSA		1		1
	CRUCECITA	DCSA		2		2
	EL CRUCERO (FRACCIONAMIENTO)	DNG		1		1
SANTIAGO PINOTEPA NACIONAL	CRUZ DEL ITACUÁN	DCSA		1		1
SANTA MARIA TEMAXCALTEPEC	SANTA MARÍA TEMAXCALTEPEC	DCSA	2			2
HUAJUAPAN DE LEON	HEROICA CIUDAD DE HUAJUAPAN DE LEÓN	DNG			1	1
SAN FRANCISCO LACHIGOLO	SAN FRANCISCO LACHIGOLÓ	DNG	1			1
			112	109	36	257

Tabla 10. Brotes activos de Dengue, semana 35, 2021.

JURISDICCIÓN SANITARIA	MUNICIPIO	LOCALIDAD	LUGAR DE OCURRENCIA	INSTITUCIÓN
VALLES CENTRALES	SANTA CRUZ XOXCOTLÁN	SANTA CRUZ XOXCOTLÁN	COLONIA INSURGENTES	SSO
	OAXACA DE JUÁREZ	OAXACA DE JUÁREZ	COLONIA MONTOYA-FRACCIONAMIENTO IVO	SSO
			COL EX-MARQUEZADO/FALDAS DEL FORTIN/COLONIA BENITO JUÁREZ	SSO
			COLONIA SAN ISIDRO-PUEBLO NUEVO	SSO
			COLONIA REVOLUCION	SSO
			FRACCIONAMIENTO Y COLONIA RICARDO FLORES MAGÓN	SSO
			LA JOYA, SAN MARTIN	SSO
			COLONIA MORELOS	SSO
			COLONIA EJIDAL	SSO
	SAN BARTOLO COYOTEPEC	SAN BARTOLO COYOTEPEC	SAN BARTOLO COYOTEPEC	SSO
CUILAPAM DE GUERRERO	CUILAPAM DE GUERRERO	BARRIO EL ROSARIO	SSO	
SANTA MARÍA ATZOMPA	SANTA MARÍA ATZOMPA	COLONIA GUELAGUETZA	SSO	
ISTMO	SAN JUAN MAZATLÁN	CONSTITUCIÓN MEXICANA	CONSTITUCIÓN MEXICANA	SSO
	UNIÓN HIDALGO	UNIÓN HIDALGO	UNIÓN HIDALGO	SSO
COSTA	SANTA MARÍA HUATULCO	SANTA CRUZ HUATULCO	SANTA CRUZ HUATULCO	SSO
	SAN PEDRO MIXTEPEC	PUERTO ESCONDIDO	PUERTO ESCONDIDO	SSO

Fuente: Sistema de Vigilancia Epidemiológica de las ETV/Nominal brotes, semana epidemiológica No.35, 2021.

CONCLUSIONES Y RECOMENDACIONES

1. A la semana epidemiológica número 35, con 16 (100%) brotes activos, de los cuales 12 (75%) brotes corresponden a la Jurisdicción Sanitaria No. 1, Valles Centrales; 2 (13%) brotes a la Jurisdicción Sanitaria No. 2, Istmo y 2 (13%) brotes a la Jurisdicción Sanitaria No. 4, Costa.
2. A la semana epidemiológica número 35, con 10 casos nuevos confirmados, ubicados en las Localidades de Oaxaca de Juárez, Santa María Atzompa, Cosolapa, San Juan Bautista Tuxtepec, San Juan Cacahuatepec y Barra de Navidad.
3. A la semana epidemiológica número 35, con 186 casos confirmados (acumulados), de los cuales, 85 (46%) corresponden a Dengue No Grave y 101 (54%) a Dengue Con Signos de Alarma + Dengue Grave.
4. Con 3 defunciones confirmadas y una letalidad del 2.97

SE RECOMIENDA:

- Fortalecer las acciones de vigilancia epidemiológica, clínica, entomológica y virológica para esta enfermedad.
- Aplicar las definiciones operacionales para la clasificación adecuada de los casos de dengue, así como la notificación inmediata, la identificación y referencia oportuna al segundo nivel de atención de los casos probables de DCSA para evitar la evolución a la forma grave.
- Fortalecer las acciones de vigilancia epidemiológica en las localidades en brote y con casos confirmados de dengue, así como las acciones de control.
- Capacitar de manera continua, en el tema de dengue, al personal médico que brinda atención en las unidades médicas de todo el Estado.
- Fortalecer la toma de muestras en las localidades y municipios con presencia de casos probables de dengue.

PANORAMA EPIDEMIOLOGICO DE PALUDISMO

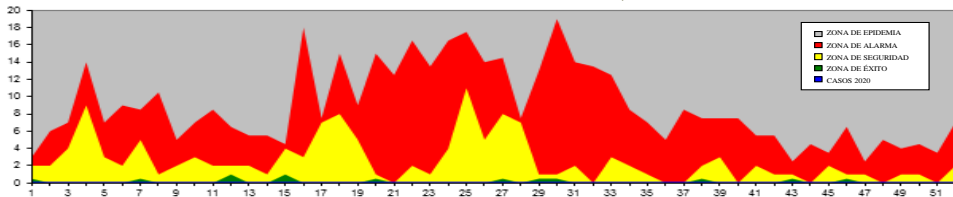
Hasta la semana epidemiológica número 35 el sistema de Vigilancia Epidemiológica de paludismo no registra casos nuevos en el Estado para este padecimiento.

Tabla.1
Casos de Paludismo por Jurisdicción Sanitaria

PALUDISMO 2021			
JURISDICCION	MUNICIPIOS	LOCALIDADES	CASOS
1	0	0	0
2	0	0	0
3	0	0	0
4	0	0	0
5	0	0	0
6	0	0	0
TOTAL	0	0	0

Fuente: Sistema Único de Vigilancia Epidemiológica de Paludismo, semana 35_2021

CANAL ENDEMICO DE PALUDISMO 2014 – 2020, E INCIDENCIA 2021



La gráfica muestra la incidencia de paludismo en el Estado, hasta la semana epidemiológica número 35 de 2021 con **0** casos, comparada con el canal endémico de los últimos 5 años.

Hasta la semana epidemiológica número **34/2021**, con base en la última publicación del Boletín Epidemiológico Nacional de la Dirección General de Epidemiología, **130 casos** registrados para Plasmodium Vivax distribuidos de acuerdo al cuadro anexo:

Casos Nacionales de Paludismo por Plasmodium Vivax -2020- 2021

N°	ESTADO	CASOS	TASA
1	Chiapas	111	2.31
2	Campeche	11	1.34
3	Chihuahua	8	0.23
4	Quintana Roo	0	0.00
5	Sinaloa	0	0.00
6	Tabasco	0	0.00
7	Nayarit	0	0.00
8	Sonora	0	0.00
Nacional		130	0.12
Comparativo 2020, misma semana		157	

Fuente: SINAVE/DGE/SALUD/boletín epidemiológico, semana 34, al 06 de septiembre de 2021.

EVALUACION DE LAS INFECCIONES ASOCIADAS A LA ATENCION DE LA SALUD (IAAS)

EVALUACIÓN DE LAS TASAS DE IAAS POR 100 EGRESOS Y 1000 DIAS DE ESTANCIA HOSPITALARIA, ASÍ COMO EL PORCENTAJE DEL INDICE DE DESEMPEÑO DE LAS UNIDADES DE VILANCIA EPIDEMIOLOGICA HOSPITALARIA “UVEH” ENERO A JULIO 2021. TABLA 1

No. CAMAS	JS	HOSPITALES	TASA IAAS/100	TASA IAAS/1000 DEH	INDICE DE DESEMPEÑO
>100	1	HOSPITAL REGIONAL "PRESIDENTE JUÁREZ"	8.9	14.7	96
	1	HG "DR. AURELIO VALDIVIESO"	3.4	9.9	94
	1	HOSPITAL DE LA NIÑEZ OAXAQUEÑA	2.9	8.5	91
	1	HOSPITAL REGIONAL DE ALTA ESPECIALIDAD	9.9	12.4	28
>60	4	HG "DR. PEDRO ESPINOZA RUEDA"	3.3	9.4	100
	4	HG DE POCHUTLA	1.8	5.9	94
	3	HG DE TUXTEPEC	1.7	0.0	79
	2	HG "DR. MACEDONIO BENITES FUENTES"	0.0	0.0	0
>30	5	HG "ESP. PILAR SANCHEZ VILLAVICENCIO"	2.1	11.5	100
	5	HG DE PUTLA DE GUERRERO	3.8	12.7	100
	1	HG "DR. ALBERTO VARGAS MERINO"	0.8	2.4	92
	4	HG DE PUERTO ESCONDIDO	0.2	1.4	92
	2	HG DE CIUDAD IXTEPEC	2.7	9.1	88
	2	HG DE SALINA CRUZ	0.7	1.7	85
	1	HG DE SAN PABLO HUIXTEPEC	0.8	2.3	17
	2	HG DE MARIA LOMBARDO DE CASO	0.0	0.0	0
	2	HG DE SANTO DOMINGO TEHUANTEPEC	0.0	0.0	0
>12	5	HBC DE ASUNCION NOCHIXTLAN	1.2	5.9	100
	5	HBC DE CHALCATONGO HGO.	2.3	8.3	100
	5	HBC DE SANTIAGO TAMAZOLA	7.3	35.3	100
	6	HBC DE IXTLAN DE JUÁREZ	5.6	23.4	97
	3	HBC DE LOMA BONITA	0.0	0.0	92
	3	HBC DE SAN MIGUEL SOYALTEPEC, TEMASCAL	0.3	1.1	92
	1	HBC DE TEOTITLAN DE FLORES MAGÓN	0.0	0.0	90
	3	HBC DE VALLE NACIONAL	0.0	0.0	90
	1	HBC DE SAN JACINTO TLACOTEPEC	1.0	4.1	85
	4	HBC DE SANTA MARIA HUATULCO	0.2	1.1	85
	1	HBC DE SOLA DE VEGA	0.0	0.0	85
	2	HOSPITAL MEDICA AZUL	0.0	0.0	83
	4	HBC DE JUQUILA	0.0	0.0	80
	6	HBC DE TAMAZULAPAM DEL ESPIRITU SANTO	0.0	0.0	75
	6	HBC DE NEJAPA DE MADERO	0.0	0.0	67
	4	HBC DE RIO GRANDE TUT.	5.8	23.8	17
	4	HBC DE NOPALA	0.0	0.0	0
	2	HBC DE SAN PEDRO HUAMELULA	0.0	0.0	0
2	HBC DE SAN PEDRO TAPANATEPEC	0.0	0.0	0	
1	HBC DE TEOJOMULCO LA PAZ	0.0	0.0	0	

Cuadro 1

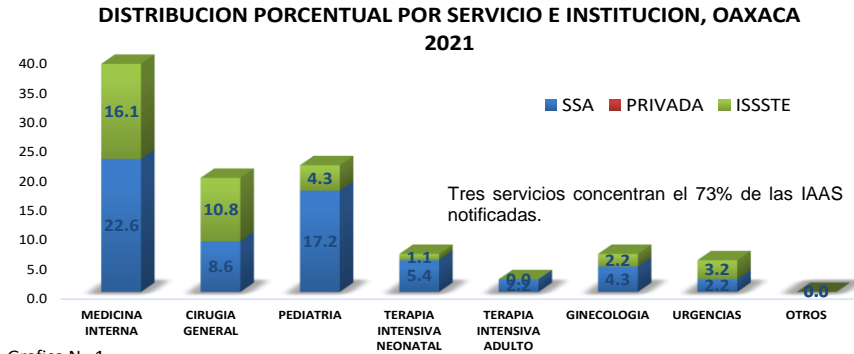
INDICE DE DESEMPEÑO

	Excelente: Mayor o igual a 90%
	Bueno: 80-89.9%
	Regular: 60- 79.9%
	Malo: Menor a 60%

PROMEDIO DE IAAS A NOTIFICAR

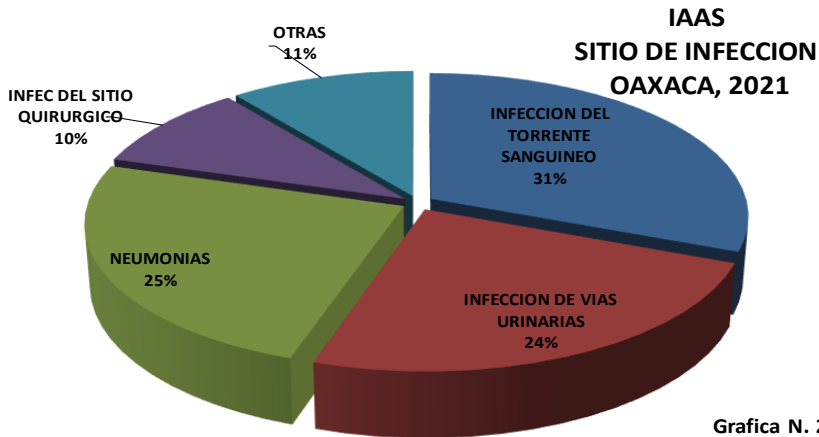
Hospital Basico 12 Camas:	1 IAAS por c/100 egresos
Hospital General 30 Camas	2 IAAS por c/100 egresos
Hospital General 60 Camas	3 IAAS por c/100 egresos
Hospital General 100 Camas	4 IAAS por c/100 egresos

EN EL SIGUIENTE GRAFICO SE MUESTRA LA DISTRIBUCIÓN PORCENTUAL DE IAAS SEGÚN SERVICIO E INSTITUCION NOTIFICANTE, JULIO 2021. GRAFICA 1



Grafica N. 1

EN EL MES DE JULIO SE NOTIFICARON 50 CASOS DE IAAS, CON UN ACUMULATIVO EN EL AÑO DE 539 IAAS. LOS PRICIPALES GRUPOS DE IAAS REPORTADAS POR GRUPO. GRAFICA N. 2

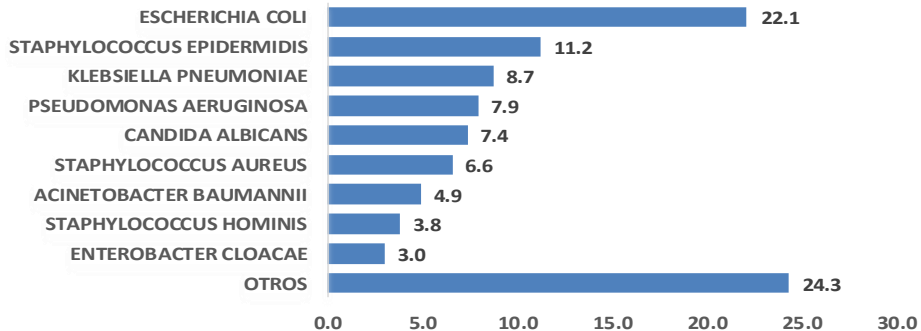


Grafica N. 2

Las principales IAAS reportadas por tipo de infección son las Infecciones del Torrente Sanguíneo con el 31%, las IVU con un 24%, Neumonías con el 25%, en cuarto lugar, Infección sitio Quirúrgico con un 10%.

EN LAS UNIDADES CENTINELA DE LA RHOVE HASTA EN EL MES DE JULIO SE NOTIFICARON 396 CULTIVOS, AISLANDO LOS SIGUIENTES GERMENES, FIGURA No. 3.

Grafica 3. clasificación de IAAS, con Aislamiento del agente causal, Oaxaca 2021



FUENTE: RHOVE/SINAVE, OAXACA 2021

TASAS DE IAAS POR EGRESOS Y FACTORES DE RIESGO SEGÚN LA CAPACIDAD HOSPITALARIA E INSTITUCION NOTIFICANTE, OAXACA 2021, CUADRO 1 Y 2.

Tasas de IAAS por factores de riesgo, según la capacidad hospitalaria, Oaxaca 2021

CLASIFICACION No. DE CAMAS	ISQ	NAVМ	ITU-CU	ITS-CC	TASA GLOBAL
	TASA / 100 CIRUGÍAS	TASA / 1000 DÍAS VENTILADOR	TASA / 1000 DÍAS SONDA	TASA / 1000 DÍAS CATETER	TASA / 100 EGRESOS
< 100	1.2	18.0	17.0	0.0	2.4
100 A 200	0.5	9.9	6.4	1.3	3.6
ESTATAL	0.6	10.8	5.0	1.2	3.2
NACIONAL*	1.1	31.2	10.7	11.0	4.7

Tasas de IAAS por factores de riesgo, por Institución notificante, Oaxaca 2021

CLASIFICACION INSTITUCION	ISQ	NAVМ	ITU-CU	ITS-CC	TASA GLOBAL
	TASA / 100 CIRUGÍAS	TASA / 1000 DÍAS VENTILADOR	TASA / 1000 DÍAS SONDA	TASA / 1000 DÍAS CATETER	TASA / 100 EGRESOS
SSA	0.4	10.7	5.9	1.3	2.8
ISSSTE	1.7	11.3	2.4	1.0	8.9
PRIVADA	0.0	0.0	0.0	0.0	0.0
ESTATAL	0.6	10.8	5.0	1.2	3.2
NACIONAL*	1.1	31.2	10.7	11.0	4.7

FUENTE: RHOVE/SINAVE, 2021

PANORAMA EPIDEMIOLOGICO DE VIH/SIDA

A nivel estatal, se tiene un registro de 7,551 casos cifra acumulada en el periodo comprendido de 1986 al 02 de agosto del 2021 y de estos se tiene un registro de 3,750 defunciones por esta causa y actualmente viven con la enfermedad 3,801 personas de las cuales 3,605 son adultos y 196 son menores de 15 años, en nuestro estado la epidemia se concentra en el grupo heterosexual pues esta categoría representa el 48.2% del total de los casos, por género el más afectado es el sexo masculino pues contribuye con el 79.4% el total de los casos, por grupo de edad el 78.2% corresponde al grupo de 15 a 44 años de edad.

Por jurisdicción sanitaria el número de casos se distribuyen de la siguiente manera:

CASOS NOTIFICADOS POR JURISDICCION SANITARIA

1986-2021*

JURISDICCION SANITARIA	1986-2019	2020		2021*		TOTAL 1986-2020
		CASOS	TASA	CASOS	TASA	
VALLES CENTRALES	2 359	77	5.32	103	7.12	2,539
ISTMO	1 560	56	8.17	61	8.89	1,677
TUXTEPEC	1,132	17	3.46	15	3.05	1,164
COSTA	1 389	45	8.04	39	6.97	1,473
MIXTECA	392	8	1.32	311	1.82	411
SIERRA	251	15	5.07	10	3.38	276
IGNORADO	11	0	0.00	0	0	11
TOTAL	7,094	218	5.34	239	5.85	7,551

Panorama Epidemiológico de Seropositivos

A nivel estatal, se tiene un registro de 3,480 seropositivos cifra acumulada en el periodo comprendido de 1986 al 202 de Agosto del 2021, de estos no se han registrado defunciones por esta causa , en nuestro estado la epidemia se concentra en el grupo heterosexual pues esta categoría representa el 50.4% del total de los seropositivos, por género el más afectado es el sexo masculino pues contribuye con el 70.4% del total de los seropositivos, por grupo de edad el 86.8% corresponde al grupo de 15 a 44 años de edad.

Por jurisdicción sanitaria se distribuyen de la siguiente manera:

SEROPOSITIVOS POR JURISDICCION SANITARIA

1986-2021*

JURISDICCION SANITARIA	1986-2019	2020		2021*		TOTAL casos
		SEROPOSITIVOS	TASA	SEROPOSITIVOS	TASA	
VALLES CENTRALES	1 286	59	4.0	65	4.0	1,410
ISTMO	621	26	4.0	18	3.0	665
TUXTEPEC	451	11	2.0	13	3.0	475
COSTA	599	25	4.0	25	2.0	649
MIXTECA	151	11	2.0	11	2.0	173
SIERRA	89	4	1.0	9	3.0	102
IGNORADO	6	0	0	0	0	6
TOTAL	3,203	136	3.33	141	3.45	3,480

Fuente: Sistema Estatal de Vigilancia Epidemiológica de VIH/SIDA

* Semana epidemiológica No 30-2021

PANORAMA EPIDEMIOLÓGICO DE TUBERCULOSIS

Tarjeta informativa correspondiente al 09 de septiembre del 2021, en la plataforma única del SINAVE se notificaron un total de 294 casos nuevos.

Por Jurisdicción Sanitaria se reportaron 76 casos en la Jurisdicción Sanitaria N° 01 “Valles Centrales” y una tasa de 5.42, 37 casos en la Jurisdicción Sanitaria 02 “Istmo” y con una tasa de 5.21, 84 casos en la Jurisdicción Sanitaria N° 03 “Tuxtepec” con una tasa de 16.89, 61 casos en la Jurisdicción Sanitaria N° 04 “Costa” y una tasa de 11.7, 28 casos en la Jurisdicción Sanitaria N° 05 “Mixteca” con una tasa de 4.83 y 8 casos en la Jurisdicción Sanitaria 06 “Sierra” con una tasa de 2.91 (Gráfica 1) (Tasa por 100,000 habitantes).

Gráfica N° 1 Tuberculosis por jurisdicción Sanitaria

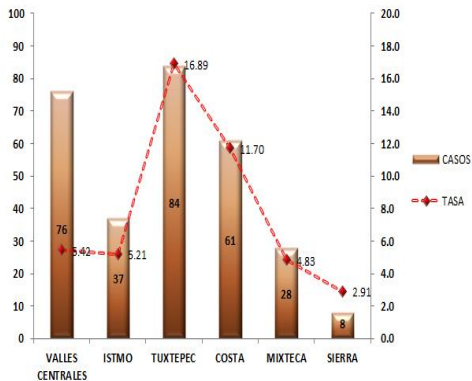
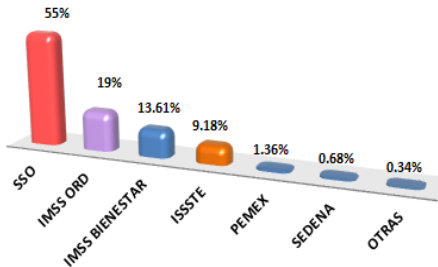


Tabla N° 1 Estatus de los casos de tuberculosis

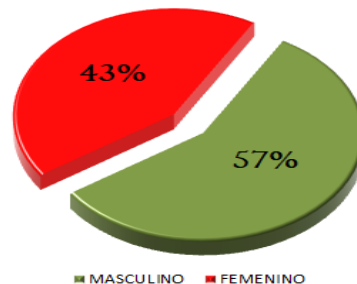
JURISDICCION	CONFIRMADOS	DESCARTADOS	ESTUDIO	TOTAL
VALLES CENTRALES	76	42	61	179
ISTMO	37	0	10	47
TUXTEPEC	84	109	116	309
COSTA	61	78	16	155
MIXTECA	28	71	12	111
SIERRA	8	54	57	119
ESTATAL	294	354	272	920

Casos reportados por institución: SSO 163 casos, el IMSS Ordinario 57 casos, IMSS BIENESTAR 40 casos, ISSSTE 27 casos, PEMEX 4 casos, SEDENA 2 casos y Otras 1 caso. (Gráfica 2). Por género, el masculino presenta 168 casos y el femenino con 126 casos. (Gráfica 3).

Gráfica N°2 Tuberculosis por Institución



Gráfica N°3 Tuberculosis por Género



Casos de Tuberculosis por grupo de edad (Gráfica 4), municipios que presentan mayor morbilidad de tuberculosis se registra en la tabla 1.

Gráfica N°4 Tuberculosis por Grupo de edad

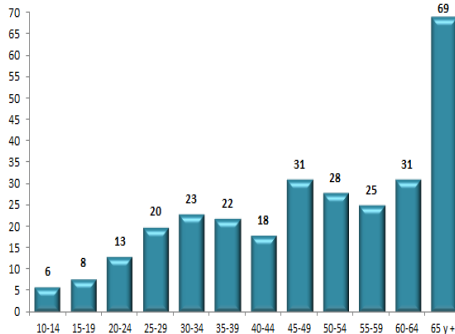


Tabla N°2 Tipo de Tuberculosis

LOCALIZACION	CASOS
PULMONAR	232
GANGLIONAR	17
MENINGEA	12
OTRAS	8
MILIAR	8
ÓSEA	7
PLEURAL	4
RENAL	2
INTESTINAL	2
CUTANEA	1
GENITOURINARIA	1
TOTAL	294

Gráfica N°5 Enfermedades asociadas

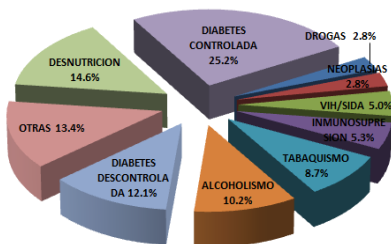


Tabla N°1 Municipios con mayor morbilidad

JURISDICCION	MUNICIPIO	TOTAL
3	SAN JUAN BAUTISTA TUXTEPEC	36
1	OAXACA DE JUAREZ	24
4	SAN PEDRO POCHUTLA	16
2	SALINA CRUZ	14
4	SANTA MARIA HUATULCO	13
3	LOMA BONITA	10
5	HUAJUAPAN DE LEON	8
4	SANTIAGO JAMILTEPEC	7
3	NUEVO SOYALTEPEC	6
1	SANTA CRUZ XOXOCOTLAN	6
2	JUCHITAN DE ZARAGOZA	5
3	SAN JOSE CHILTEPEC	5
4	SAN PEDRO TUTUTEPEC	4
2	SAN JUAN COTZOCON OAX	4
3	ACATLAN DE PEREZ FIGUEROA	4
3	SAN JUAN BAUTISTA VALLE NACIONAL	4
3	SAN JUAN LALANA	4
1	SAN ANTONIO DE LA CAL	4
4	SAN PEDRO JICAYAN	3
2	CIUDAD IXTEPEC	3
5	PUTLA VILLA DE GUERRERO	3
3	SAN FELIPE USILA	3
3	SANTA MARIA CHILCHOTLA OAX	3
3	SANTA MARIA JACATEPEC	3
1	MIAHUATLAN DE PORFIRIO DIAZ	3
1	SAN SEBASTIAN TUTLA	3
1	SANTA MARIA ATZOMPA	3

Por sitio de afección de la enfermedad un 78.9% se comporta como tuberculosis pulmonar, un 5.8% como tuberculosis ganglionar, un 4.1% como tuberculosis meníngea, 2.7% como otras tuberculosis, un 2.7% como tuberculosis miliar, 2.4% como tuberculosis ósea, 1.4% como tuberculosis pleural, 0.7% como tuberculosis renal, 0.7% como tuberculosis intestinal, 0.3% como tuberculosis genitourinaria y 0.3% como tuberculosis cutánea.

Mortalidad por Tuberculosis registradas en la plataforma del SINAVE durante el 2021

Al momento se tienen registradas en el Sistema Nacional de Vigilancia Epidemiológica 14 defunciones por tuberculosis correspondientes 4 a la Jurisdicción Sanitaria 01 "Valles Centrales", 2 a la Jurisdicción Sanitaria 02 "Istmo", 6 a la Jurisdicción Sanitaria 03 "Tuxtepec", 1 a la Jurisdicción Sanitaria 04 "Costa" y 1 a la Jurisdicción Sanitaria 06 "Sierra".

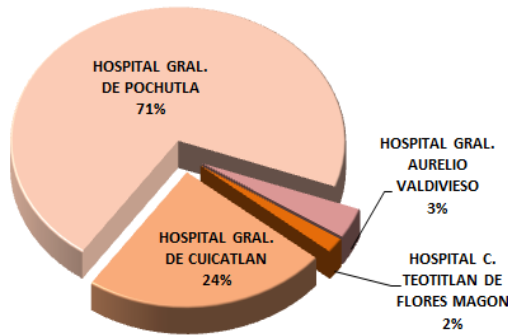
Fuente: Nueva Plataforma Única de Información de Tuberculosis, SINAVE, DGE, SS.

PANORAMA EPIDEMIOLÓGICO DE DIABETES

Casos nuevos notificados

Tarjeta informativa correspondiente al 09 de septiembre del 2021, en la plataforma única del Sistema de Vigilancia Intrahospitalaria de Diabetes (IVENTA) se notificaron un total de 55 casos nuevos.

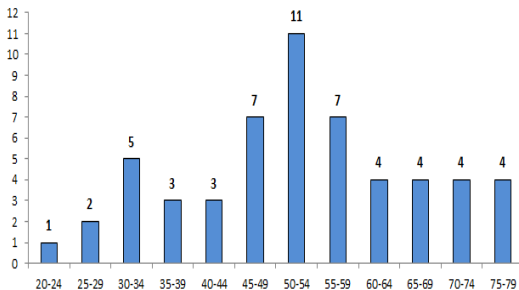
Gráfica N° 1. Casos por unidad Hospitalaria del IVENTA



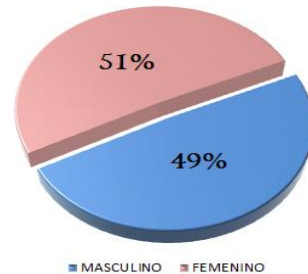
Por Unidad Hospitalaria se han reportado el Hospital General de Pochutla 39 casos, en el Hospital General de Cuicatlán 13 casos, el Hospital General Aurelio Valdivieso 2 casos y el Hospital Comunitario de Teotitlán de Flores Magón 1 caso. (Gráfica N° 01).

Casos Hospitalizados por grupo de edad (Gráfica N° 02). Por género, el masculino con 27 casos y el femenino con 28 casos en el 2021. (Gráfica N° 03).

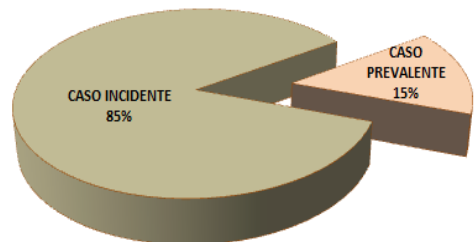
Gráfica N° 2. Casos DM por grupo de edad



Gráfica N° 3. Casos DM por Género

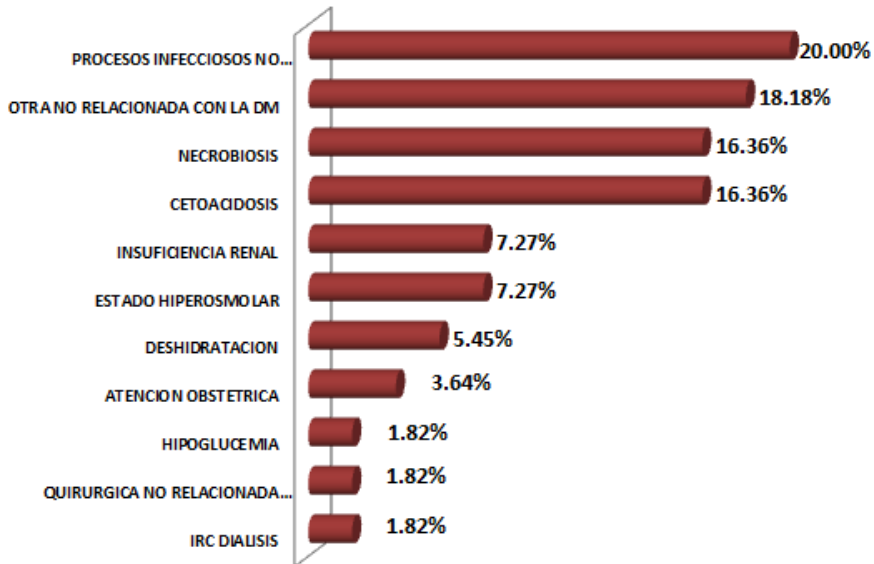


Gráfica N° 4 Casos Incidentes y Prevalentes



Del total de los casos que se han hospitalizado durante el 2021, 47 corresponden a casos incidentes y 8 a casos prevalentes. (Gráfica N° 04).

Gráfica N° 5 Por diagnóstico de ingreso la principal causa de Hospitalización.



Mortalidad de DM en el 2021

Al momento se tienen reportadas en la plataforma del SINAVE dos defunciones por diabetes mellitus en el Hospital General de Pochutla..

Fuente: Plataforma Única de Información de diabetes, SINAVE, DGE, SS.

PANORAMA EPIDEMIOLÓGICO DE MORBILIDAD MATERNA EXTREMADAMENTE GRAVE

PANORAMA ESTATAL

En el presente año, en el estado de Oaxaca hasta la semana Epidemiológica N.º 35 se reportaron 403 casos de Morbilidad Materna Extremadamente Grave (MMEG), la jurisdicción sanitaria con el mayor número de casos de MMEG corresponde a Valles Centrales con 192 casos (47.6%), en comparación con la jurisdicción con menos casos registrados que corresponde a la jurisdicción 03 Tuxtepec con 16 casos (4.0%). Grafica 1

En cuanto a la notificación de casos de MMEG por Institución, en primer lugar, se encuentra los SSO con 204 casos con el 50.6% y con menos casos el ISSSTE con 22 casos que representa el 5.5%. Grafica 2

Por motivo de egreso hospitalario de casos de MMEG registrados, con mayor frecuencia se encuentran alta por mejoría con el 67.5% (272 casos), hospitalizadas con el 16.6% (67 casos). Los egresos por defunción corresponden al 4.7% (19 casos). Grafica 3

Por edad de los casos de MMEG se observa que el grupo más afectado es de 25 a 29 años con 95 casos, precedida por el grupo de 30 a 34 años con 87 casos, el menor número de casos registrados corresponde al grupo mayor de 40 años con 27 casos, lo que podemos decir que el embarazo en adolescentes y jóvenes que se presenta en nuestro estado es un factor de riesgo para presentar complicaciones. Grafica 4

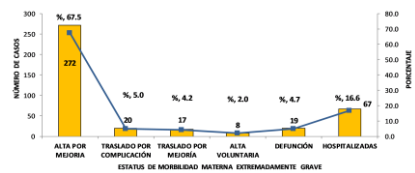
Grafica 1. Casos Nuevos de Morbilidad Materna Extremadamente Grave por jurisdicción sanitaria, Semana 35, 2021.



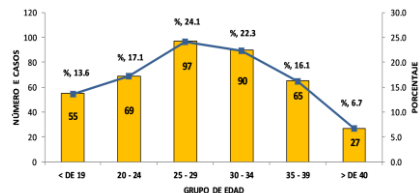
Grafica 2. Morbilidad Materna Extremadamente Grave por Institución, Semana 35 2021.



Grafica 3. Motivo de egreso hospitalario de Morbilidad Materna Extremadamente Grave, Semana 35, 2021.



Grafica 4. Distribución por grupo de edad en Morbilidad Materna Extremadamente Grave, semana 35 2021.



Los principales municipios que presentan el mayor número de casos de Morbilidad Materna Extremadamente Grave. En el contexto de estos municipios la jurisdicción más afectada corresponde a Valles Centrales con el mayor número de incidencia. Tabla 1

Como criterio de inclusión por Enfermedad específica, con mayor frecuencia se presenta Preeclampsia Severa con un 57.9%, seguido de Choque hipovolémico con el 24.5%, con un menor número Choque séptico con el 7.6%. Tabla 2

Morbilidad Extremadamente Grave por Falla Orgánica como criterio de inclusión, se observa que falla respiratoria se presenta con mayor frecuencia con un 20.9%, en comparación con el de menor frecuencia correspondiendo a falla cardíaca con el 5.6%. Tabla 3

MMEG por Manejo Instaurado, presentaron Intervención quirúrgica como primer lugar con el 68.4%, siguiendo Transfusión aguda con el 22.8% y con menor frecuencia ingreso a Terapia intensiva con el 8.8%. Tabla 4

Tabla 1. Morbilidad Materna Extremadamente Grave por municipio y jurisdicción, semana 35 2021.

NÚM	MUNICIPIO	MMEG	JURISDICCIÓN	%
1	OAXACA DE JUÁREZ	22	V. CENTRALES	5.5
2	HEROICA CIUDAD DE HUAJUAPAN DE LEÓN	12	MIXTECA	3.0
3	HUAUTLA DE JIMÉNEZ	10	V. CENTRALES	2.5
4	SANTIAGO PINOTEPA NACIONAL	10	COSTA	2.5
5	VILLA DE ZAACHILA	8	V. CENTRALES	2.0
6	HEROICA CIUDAD DE JUCHITÁN DE ZARAGOZA	7	ITSMO	1.7
7	SAN JUAN BAUTISTA CUICATLÁN	6	V. CENTRALES	1.5
8	SANTA CRUZ XOXOCOTLÁN	5	V. CENTRALES	1.2
9	MIAHUATLÁN DE PORFIRIO DIAZ	5	V. CENTRALES	1.2
10	SAN AGUSTÍN LOXICHA	5	V. CENTRALES	1.2
11	HEROICA CIUDAD DE TLAXIACO	5	MIXTECA	1.2
12	SAN JUAN NÚMIO	5	MIXTECA	1.2
13	SAN PEDRO MIXTEPEC	5	COSTA	1.2
14	SANTA CATARINA JUQUILA	5	COSTA	1.2
15	CIUDAD IXTPEC	5	ITSMO	1.2
16	OCOTLÁN DE MORELOS	4	V. CENTRALES	1.0
17	SAN JOSÉ TENANGO	4	V. CENTRALES	1.0
18	SAN LUCAS OJITLÁN	4	TUXTEPEC	1.0
19	SANTIAGO YOLOMECATL	4	MIXTECA	1.0
20	SAN PEDRO POCHUTLA	4	COSTA	1.0

Tabla 2. Morbilidad Materna Extremadamente Grave por Enfermedad Específica, semana 35 2021

ENFERMEDAD ESPECIFICA	%
PREECLAMPSIA SEVERA	57.9
ECLAMPSIA	10.1
CHOQUE HIPOVOLÉMICO	24.5
CHOQUE SÉPTICO	7.6
TOTAL	100

Tabla 3. Morbilidad Materna Extremadamente Grave por Falla Orgánica, semana 35 2021.

FALLA ORGANICA	%
FALLA CARDIA	5.6
F.VASCULAR	12.4
F.RENAL	17.5
F.HEPATICA	15.0
F.CEREBRAL	6.0
F.RESPIRATORIA	20.9
F.METABÓLICA	12.8
F.COAGULACIÓN	9.8
TOTAL	100

Tabla 4. Morbilidad Materna Extremadamente Grave por Manejo Instaurado, Semana 35 2021.

MANEJO INSTAURADO	%
TRANSFUSIÓN AGUDA	22.8
INTER. QUIRÚRGICA	68.4
TERAPIA INTENSIVA	8.8
TOTAL	100

PANORAMA EPIDEMIOLÓGICO DE MORTALIDAD MATERNA

PANORAMA NACIONAL

A la semana Epidemiológica N° 35, la razón de mortalidad materna calculada es de 53.6 defunciones por cada 100 mil nacimientos estimados, lo que representa un aumento del 11.7 % en la razón respecto a la misma semana epidemiológica del año anterior

Las principales causas de defunción son;

- COVID-19, registran 313 (43.0%) con virus SARS-Cov2 confirmado.
- COVID-19, virus no identificado 16 (2.2%)
- Edema, proteinuria y trastornos hipertensivos que complican el embarazo, el parto y el puerperio (11.3 %)

El grupo de edad con mayor RMM es el de 45 a 49 años.

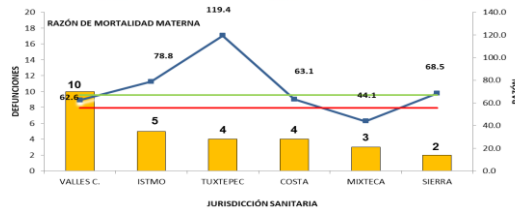
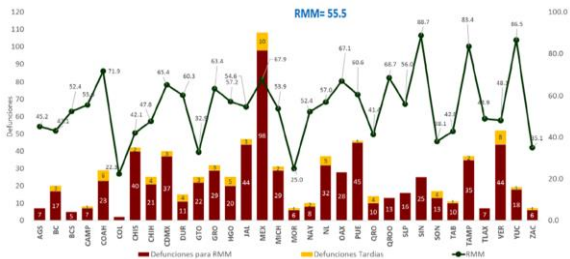
Las entidades con más defunciones maternas son: Edo. de México (98), Puebla (45), Veracruz (44), Jalisco (44), Chiapas (40), y CDMX (37)

PANORAMA ESTATAL

A la semana Epidemiológica N° 35, la Razón de Mortalidad Materna (RMM) calculada es de 67.1 defunciones por cada 100 mil nacimientos estimados, lo que representa un aumento de 24.0% en la razón con la misma fecha del año pasado.

Las principales causas de defunción son: Otras Causas 64%, Hemorragia del embarazo, parto y puerperio 18%, Otras causas obstétricas directas 7%, Enf. Hipertensiva del Embarazo 4%, Infección Puerperal 4%, y Causas obstétricas indirectas 4%.

Por COVID-19, se tienen registradas 13 (46.4%) del total de Muertes Maternas, a la semana 35.



CAUSAS DE MORTALIDAD MATERNA	2020		2021	
	DEF	%	DEF	%
HEMORRAGÍA DEL EMB. PARTO Y PUERPERIO	5	24	5	18
ENF. HIPERTENSIVA DEL EMBARAZO	2	10	1	4
INFECCIÓN PUERPERAL	3	14	1	4
ABORTO	0	0	0	0
OTRAS CAUSAS OBSTÉTRICAS DIRECTAS	2	10	2	7
CAUSAS OBSTERICAS INDIRECTAS	1	5	1	4
OTRAS CAUSAS	8	38	18	64
TOTAL	21	100	28	100

Fuente: Sistema de Vigilancia Epidemiológica de la Mortalidad Materna, Hasta la Semana 35, Oaxaca, 2021..

Mortalidad Materna por Institución de derechohabencia: SSO 17 defunciones (60.7 %), IMSS Bienestar 7 (25.0 %) IMSS R.O. 2 (7.1%), SEDENA 1 defunción (3.6 %) y PEMEX 1 defunción (3.6 %).

Clasificación por Jurisdicción Sanitaria: Valles Centrales. 10 con una Razón de (62.6), Istmo 5 (78.8) Tuxtepec 4 (119.4), Costa 4 (63.1), Mixteca 3 (44.1) y Sierra 2 (68.5).

MORTALIDAD MATERNA, OAXACA, 2021				
AÑO	Cierre Anual 2020 PRELIMINAR	Semana Epi. N° 35 2020	Semana Epi. N° 35 2021	Variación %
Defunciones a Nivel Nacional	934	591	728	18.8
Defunciones a Nivel Estatal	39	21	28	25.0
Lugar de Oaxaca a nivel Nacional	9	17	7	-142.9
Los Estados más afectados por Razón	Edo de Mexico (121), Chiapas (65), Puebla (51), Jalisco (49), Chihuahua y CdMx (45)	Edo. De México (79), Chiapas (42), Jalisco (34), Chihuahua, CDMX y Puebla (29).	Edo. de México (98), Puebla (45), Veracruz (44), Jalisco (44), Chiapas (40), y CDMX (37).	
Mortalidad Materna por Jurisdicción Sanitaria				
Valles Centrales	8	5	10	50
Istmo	7	3	5	40
Tuxtepec	6	3	4	25
Costa	10	5	4	-25
Mixteca	6	5	3	-67
Sierra	2	0	2	100
Total	39	21	28	25.0
Causas de Mortalidad Materna				
Hemorragia del emb. Parto y puerperio	11	5	5	0
Trastorno Hipertensivo del Embarazo	3	2	1	-100
Infección Puerperal	3	3	1	-200
Aborto	1	0	0	0
Otras causas obstetricas directas	7	2	2	0
Causas obstetricas indirectas	1	1	1	0
Otras causas	13	8	18	56
Total	39	21	28	25

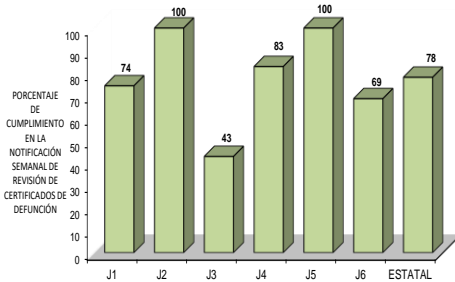
RECOMENDACIONES DE MUERTE MATERNA DEL ESTADO DE OAXACA

- Identificar la ocurrencia de una muerte materna, muerte materna tardía o muerte materna por secuelas.(Enviar al correo maternaoax@hotmail.com la Notificación inmediata de muerte materna en el formato actualizado)
- Notificar en la plataforma en un plazo no mayor a 24 horas de ocurrida la defunción.
- Adjuntar certificado de defunción y resumen clínico en la Plataforma, en un plazo no mayor a 5 días de ocurrida la defunción).

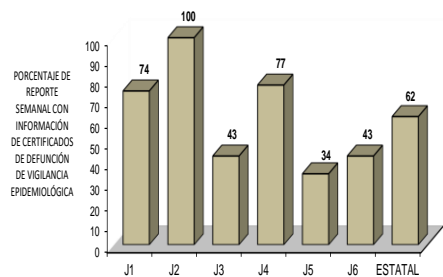
SEGUIMIENTO SEMANAL DEL SEED

Hasta la semana epidemiológica No.35/2021 se presenta el cumplimiento de la revisión de certificados de defunción por Jurisdicción Sanitaria (Gráfica No. 1) y el porcentaje de semanas con información proporcionada por las Jurisdicciones Sanitarias. (Gráfica No. 2)

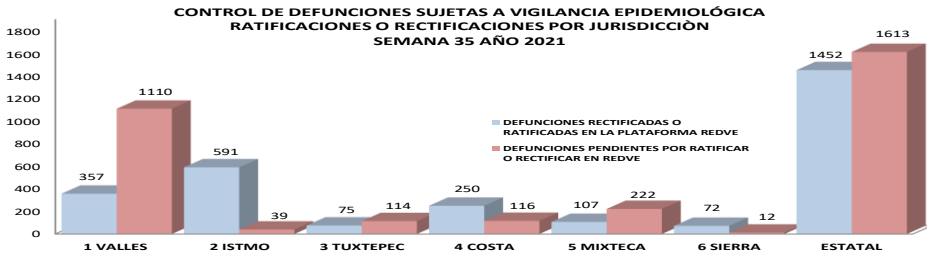
Gráfica No.1



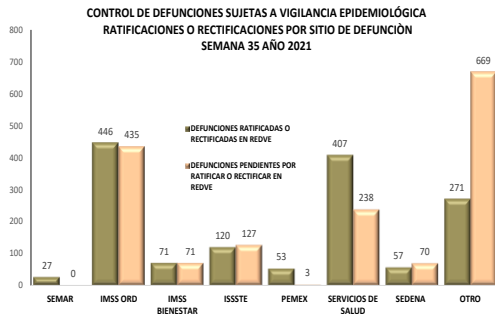
Gráfica No.2



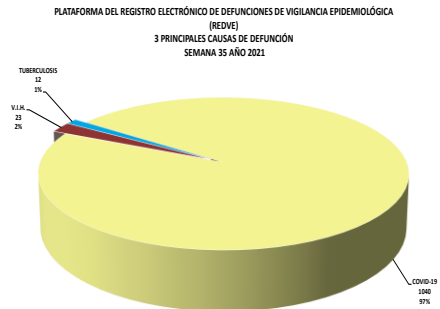
Fuente: Reporte semanal de Jurisdicciones Sanitarias



FUENTE: Registro Electrónico de Defunciones de Vigilancia Epidemiológica 2021 (REDVE/DGE)



FUENTE: Registro Electrónico de Defunciones de Vigilancia Epidemiológica 2021 (REDVE/DGE)



FUENTE: PLATAFORMA DEL REGISTRO ELECTRÓNICO DE DEFUNCIONES DE VIGILANCIA EPIDEMIOLÓGICA

BROTOS EPIDEMICOS EN EL ESTADO DE OAXACA

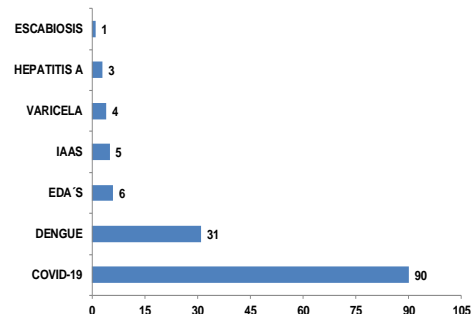
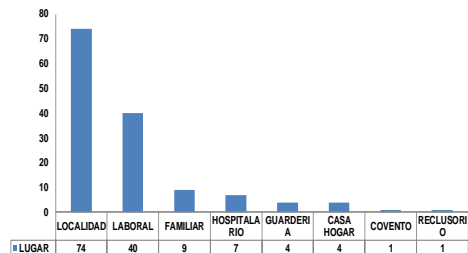
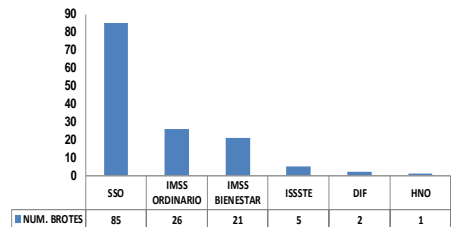
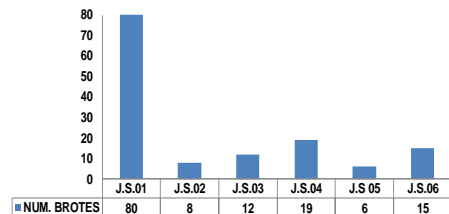
En la semana epidemiológica número 35 se han notificado un total de 140 brotes distribuidos por jurisdicción sanitaria: Valles Centrales 80(57%), Istmo 8(6%), Tuxtepec 12(9%), Costa 19(14%), Mixteca 6(4%) y Sierra 15(11%). De acuerdo a su estatus 69 (49%) se encuentran activos y 71(51%) cerrados; de los cuales se clasifican en 108(77%) confirmados, 31(22%) probables y 1 (1%) descartado.

Según institución notificante del 2021, 85(61%) brotes corresponden a los SSO, 26(19%) IMSS-ORDINARIO, 21(15%) IMSS-BIENESTAR, 5 (4%) al ISSSTE, 2(1%) corresponde al DIF y 1(1%) HNO.

Por lugar de incidencia del 2021, 74(53%) brotes se han presentado en localidad, 40(29%) en el área laboral, 10(7%) familiares, 7(5%) hospitalarios, 4(3%) Casa-Hogar, 4(3%) en guardería, 1(1%) Convento y 1 (1%) en reclusorio.

Por Tipo de diagnóstico de los brotes 2021: 90(64%) COVID-19, 31(22%) Dengue, 6(4%) EDA'S, 5(4%) IAAS, 4 (3%) Varicela, 3(2%) Hepatitis "A", y 1(1%) Escabiosis.

De los 69 brotes activos del 2021 afectan a 40 municipios, de los cuales 20 municipios son de Valles Centrales, 5 del Istmo, 3 de Tuxtepec, 6 de la Costa, 2 de la Mixteca y 4 de la Sierra.





PANORAMAS EPIDEMIOLÓGICOS

BROTOS ACTIVOS POR MUNICIPIO EN LA JURISDICCION VALLES CENTRALES 2021										
NÚM.	LUGAR DE OCURRENCIA	LOCALIDAD	MUNICIPIO	SEM EPID.	INSTITUCION	DIAGNOSTICO	CASOS PROB.	CASOS CONFIR.		
1	COL INSURGENTES	SANTA CRUZ XOXCOTLAN	SANTA CRUZ XOXCOTLAN	19	SSO	DENGUE	11	3		
2	COL EXMARQUEZADO-FALDAS DEL FORTIN	OAXACA DE JUAREZ	OAXACA DE JUAREZ	20	SSO	DENGUE	53	9		
3	COL. SAN IBIDIO PUEBLO NUEVO	OAXACA DE JUAREZ	OAXACA DE JUAREZ	22	SSO	DENGUE	6	0		
4	SAN BARTOLO COVOTEPPEC	SAN BARTOLO COVOTEPPEC	SAN BARTOLO COVOTEPPEC	25	SSO	DENGUE	6	2		
5	AREA DE LACTANTES DE LACASA HOGAR CE	OAXACA DE JUAREZ	OAXACA DE JUAREZ	26	DIF	ESCABIOSIS	10	10		
6	COLONIA MONTOYA-FRACCIONAMIENTO IVO	OAXACA DE JUAREZ	OAXACA DE JUAREZ	27	SSO	DENGUE	5	0		
7	SANTA CRUZ XTILA	SANTA CRUZ XTILA	SANTA CRUZ XTILA	27	IMSS BIENESTAR	HEPATITIS A	8	8		
8	COLONIA REVOLUCION	OAXACA DE JUAREZ	OAXACA DE JUAREZ	27	SSO	DENGUE	9	0		
9	FRACCIONAMIENTO COL RICARDO FLORES	OAXACA DE JUAREZ	OAXACA DE JUAREZ	27	SSO	DENGUE	5	0		
10	EN EL HOSPITAL GENERAL ALBERTO VARGAS	SAN JUAN BAUTISTA CUICATLAN	SAN JUAN BAUTISTA CUICATLAN	27	SSO	COVID-19	9	9		
11	COL GUELGETZA	SANTA MARIA ATZOMPA	SANTA MARIA ATZOMPA	28	SSO	DENGUE	8	0		
12	BARRIO EL ROSARIO	CUILAPAM DE GUERRERO	CUILAPAM DE GUERRERO	28	SSO	DENGUE	6	1		
13	LA JOYA SAN MARTIN MONTOYA	OAXACA DE JUAREZ	OAXACA DE JUAREZ	29	SSO	DENGUE	9	8		
14	OFICINAS CENTRALES PROTECCION CIVIL	OAXACA DE JUAREZ	OAXACA DE JUAREZ	29	SSO	COVID-19	3	3		
15	SAN PEDRO TEUTLA	SAN PEDRO TEUTLA	SAN PEDRO TEUTLA	29	SSO	COVID-19	162	61		
16	CONVENTO DE LAS HERMANAS CLARISAS C	OAXACA DE JUAREZ	OAXACA DE JUAREZ	30	SSO	COVID-19	11	7		
17	AGENCIA ESTATAL DE INVESTIGACIONES	SAN ANTONIO DE LA CAL	SAN ANTONIO DE LA CAL	30	SSO	COVID-19	18	6		
18	OFICINAS DEL MONTE DE PIEDAD	OAXACA DE JUAREZ	OAXACA DE JUAREZ	31	SSO	COVID-19	32	5		
19	CEVI. EDIF. RICARDO FLORES MAGON CD JU	SAN BARTOLO COVOTEPPEC	SAN BARTOLO COVOTEPPEC	31	SSO	COVID-19	5	3		
20	UMF 58	OAXACA DE JUAREZ	OAXACA DE JUAREZ	31	IMSS ORDINARIO	COVID-19	14	11		
21	GUARDERIA 01 IMSS	OAXACA DE JUAREZ	OAXACA DE JUAREZ	31	IMSS ORDINARIO	COVID-19	19	14		
22	HOSPITAL DE LA NIÑEZ OAXAQUEÑA	SAN BARTOLO COVOTEPPEC	SAN BARTOLO COVOTEPPEC	31	SSO	IAS	1	0		
23	CASA HOGAR 1 Y 2	OAXACA DE JUAREZ	OAXACA DE JUAREZ	31	SSO	COVID-19	30	13		
24	HUALTLA DE JIMENEZ	HUALTLA DE JIMENEZ	HUALTLA DE JIMENEZ	32	IMSS BIENESTAR	COVID-19	12	12		
25	AREA DE GOBIERNO DEL HRPJ	OAXACA DE JUAREZ	OAXACA DE JUAREZ	32	ISSSTE	COVID-19	4	4		
26	GUARDERIA CENTRO EDUCATIVO REFORMA	OAXACA DE JUAREZ	OAXACA DE JUAREZ	32	IMSS ORDINARIO	COVID-19	2	2		
27	COL MORELOS	OAXACA DE JUAREZ	OAXACA DE JUAREZ	33	SSO	DENGUE	5	0		
28	COL EJUDAL	OAXACA DE JUAREZ	OAXACA DE JUAREZ	33	SSO	DENGUE	3	0		
29	EJUTLA DE CRESPO	EJUTLA DE CRESPO	EJUTLA DE CRESPO	33	SSO	COVID-19	11	11		
30	WALMART SIMBOLOS PATRIOS	SANTA CRUZ XOXCOTLAN	SANTA CRUZ XOXCOTLAN	33	SSO	COVID-19	13	19		
31	GUARDERIA MS AÑOS MARAVILLOSOS	OAXACA DE JUAREZ	OAXACA DE JUAREZ	33	IMSS ORDINARIO	COVID-19	6	4		
32	GUARDERIA WINE PICO Y SUS AMIGOS	OAXACA DE JUAREZ	OAXACA DE JUAREZ	33	IMSS ORDINARIO	COVID-19	2	2		
33	SANTA MARIA PEÑOLAS	SANTA MARIA PEÑOLAS	SANTA MARIA PEÑOLAS	34	IMSS BIENESTAR	VARICELA	2	2		
34	SAN JOSE DEL PACIFICO	SAN JOSE DEL PACIFICO	SAN JOSE DEL PACIFICO	34	SSO	COVID-19	18	4		
35	SAN AGUSTIN LOXICHA	SAN AGUSTIN LOXICHA	SAN AGUSTIN LOXICHA	34	SSO	COVID-19	93	6		
36	LA BARDA PASO DE PIEDRA	SAN GERTRUDIS ZIMTLAN	SAN GERTRUDIS ZIMTLAN	34	SSO	COVID-19	37	2		
37	PIEDRA QUE MENEIA	SANTA CRUZ ZENONTEPEC	SANTA CRUZ ZENONTEPEC	34	IMSS BIENESTAR	COVID-19	9	0		
38	UMF 65	SANTA LUCIA DEL CAMINO	SANTA LUCIA DEL CAMINO	34	IMSS ORDINARIO	COVID-19	2	2		
39	SAN JUAN DE LOS CUES	SAN JUAN DE LOS CUES	SAN JUAN DE LOS CUES	34	IMSS BIENESTAR	COVID-19	4	4		
40	SANTA MARIA SOLA	SANTA MARIA SOLA	SANTA MARIA SOLA	34	IMSS BIENESTAR	COVID-19	3	3		
41	SANTA MARIA OZOLOTEPEC	SANTA MARIA OZOLOTEPEC	SANTA MARIA OZOLOTEPEC	35	SSO	COVID-19	53	25		
42	DEPTO SERVICIOS ESPECIALIZADOS, SSO	OAXACA DE JUAREZ	OAXACA DE JUAREZ	35	SSO	COVID-19	3	0		
BROTOS ACTIVOS POR MUNICIPIO EN LA JURISDICCION ISTMO 2021										
NÚM.	LUGAR DE OCURRENCIA	LOCALIDAD	MUNICIPIO	SEM EPID.	INSTITUCION	DIAGNOSTICO	CASOS PROB.	CASOS CONFIR.		
1	EN EL HGZMF 2	SALINA CRUZ	SALINA CRUZ	24	IMSS ORDINARIO	COVID-19	79	28		
2	CAZADERO ABAJO	CAZADERO ABAJO	SANTIAGO NILTEPEC	26	SSO	COVID-19	24	17		
3	CONSTITUCION MEXICANA	CONSTITUCION MEXICANA	SAN JUAN MAZATLAN	26	SSO	DENGUE	3	0		
4	UNION HIDALGO	UNION HIDALGO	UNION HIDALGO	26	SSO	DENGUE	35	0		
5	LOPEZ PORTILLO	LOPEZ PORTILLO	SAN MIGUEL CHIMALAPA	31	SSO	COVID-19	48	3		
BROTOS ACTIVOS POR MUNICIPIO EN LA JURISDICCION SANITARIA TUXTEPEC 2021										
NÚM.	LUGAR DE OCURRENCIA	LOCALIDAD	MUNICIPIO	SEM EPID.	INSTITUCION	DIAGNOSTICO	CASOS PROB.	CASOS CONFIR.		
1	MCFISCALIA TUXTEPEC	SAN JUAN BAUTISTA TUXTEPEC	SAN JUAN BAUTISTA TUXTEPEC	30	SSO	COVID-19	18	0		
2	SANTIAGO CHOAPAM	SANTIAGO CHOAPAM	SANTIAGO CHOAPAM	34	IMSS BIENESTAR	COVID-19	72	16		
3	PESCADITO DE ARRIBA	PESCADITO DE ARRIBA	SAN MIGUEL SOYALTEPEC	35	SSO	COVID-19	49	5		
4	SAN MIGUEL SOYALTEPEC	SAN MIGUEL SOYALTEPEC	SAN MIGUEL SOYALTEPEC	35	SSO	COVID-19	15	0		
BROTOS ACTIVOS POR MUNICIPIO EN LA JURISDICCION SANITARIA COSTA 2021										
NÚM.	LUGAR DE OCURRENCIA	LOCALIDAD	MUNICIPIO	SEM EPID.	INSTITUCION	DIAGNOSTICO	CASOS PROB.	CASOS CONFIR.		
1	SANTA CRUZ HUATULCO	SANTA CRUZ HUATULCO	SANTA MARIA HUATULCO	24	SSO	DENGUE	9	1		
2	PUERTO ESCONDIDO	PUERTO ESCONDIDO	SAN PEDRO MIXTEPEC	26	SSO	DENGUE	32	0		
3	HOSPITAL GENERAL PUERTO ESCONDIDO	PUERTO ESCONDIDO	SAN PEDRO MIXTEPEC	28	SSO	COVID-19	39	25		
4	HGZMF 41 IMSS	SANTA CRUZ HUATULCO	SANTA MARIA HUATULCO	28	IMSS ORDINARIO	COVID-19	20	9		
5	SANTA MARIA TONAMECA	SANTA MARIA TONAMECA	SANTA MARIA TONAMECA	30	SSO	COVID-19	35	26		
6	SAN FRANCISCO COZOALTEPEC	SANTA MARIA TONAMECA	SANTA MARIA TONAMECA	30	SSO	COVID-19	17	13		
7	SANTIAGO JAMILTEPEC	SANTIAGO JAMILTEPEC	SANTIAGO JAMILTEPEC	30	IMSS BIENESTAR	COVID-19	57	9		
8	HG SAN PEDRO POCHUTLA	SAN PEDRO POCHUTLA	SAN PEDRO POCHUTLA	30	SSO	COVID-19	28	8		
9	UNIDAD DE SALUD C6	PUERTO ESCONDIDO	SAN PEDRO MIXTEPEC	30	SSO	COVID-19	15	9		
10	AREA DE TRIAGE RESPIRATORIO, HR JAMILTEPEC	SANTIAGO JAMILTEPEC	SANTIAGO JAMILTEPEC	32	IMSS BIENESTAR	COVID-19	9	9		
11	GUADERIA CRUCECITA	SANTA CRUZ HUATULCO	SANTA MARIA HUATULCO	32	IMSS ORDINARIO	COVID-19	4	4		
12	SANTIAGO JOCOTEPEC	SANTIAGO JOCOTEPEC	VILLA TUTUTEPEC DE MELCHOR	34	IMSS BIENESTAR	COVID-19	3	0		
BROTOS ACTIVOS POR MUNICIPIO EN LA JURISDICCION SANITARIA MIXTECA 2021										
NÚM.	LUGAR DE OCURRENCIA	LOCALIDAD	MUNICIPIO	SEM EPID.	INSTITUCION	DIAGNOSTICO	CASOS PROB.	CASOS CONFIR.		
1	SANTIAGO YOLOMEACATL	SANTIAGO YOLOMEACATL	SANTIAGO YOLOMEACATL	31	SSO	COVID-19	8	8		
2	SANTA MARIA CUQUILITLA	SANTA MARIA CUQUILITLA	HEROICCA CD DE TLAXIACO	35	IMSS BIENESTAR	COVID-19	4	2		
BROTOS ACTIVOS POR MUNICIPIO EN LA JURISDICCION SANITARIA SIERRA 2021										
NÚM.	LUGAR DE OCURRENCIA	LOCALIDAD	MUNICIPIO	SEM EPID.	INSTITUCION	DIAGNOSTICO	CASOS PROB.	CASOS CONFIR.		
1	CAPULALPAM DE MENDEZ	CAPULALPAM DE MENDEZ	CAPULALPAM DE MENDEZ	31	SSO	COVID-19	10	10		
2	SANTA MARIA TLAHUILLTOLTEPEC	SANTA MARIA TLAHUILLTOLTEPEC	SANTA MARIA TLAHUILLTOLTEPEC	32	IMSS BIENESTAR	COVID-19	8	8		
3	SAN LUIS DEL RIO	SAN LUIS DEL RIO	TLACOLULA DE MATAMOROS	33	IMSS BIENESTAR	COVID-19	11	11		
4	SANTA MARIA TEMACALAPA	SANTA MARIA TEMACALAPA	SANTA MARIA TEMACALAPA	34	SSO	COVID-19	40	16		

PANORAMA EPIDEMIOLÓGICO DE INFLUENZA EN EL ESTADO DE OAXACA INFORMACION DE TEMPORADA INTER ESTACIONAL DE INFLUENZA 2021

Se informa que esta semana inicio la vigilancia epidemiológica de la temporada de influenza interestacional 2021, donde se modifican los casos confirmados de Influenza de las Unidades Monitoras de Enfermedad Respiratoria Viral (USMER) de la semana epidemiológica 21 a la 39 del 2021.

En el acumulado de la temporada interestacional hasta el corte de la informacion del dia de hoy, se ha confirmado 13 casos positivos: 12 de influenza B y 1 de Influenza A por el Laboratorio asi como no se han registrado defunciones (Grafico 1 y 2).

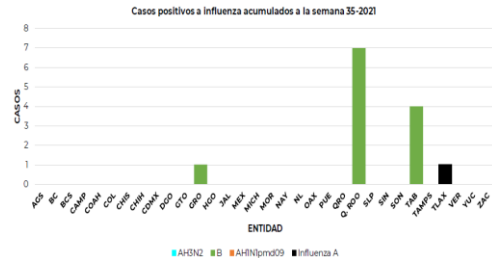
Tabla No.1. Proporción de casos positivos y letalidad por entidad federativa, México. Temporada Inter estacional de influenza 2021

Tabla 4. Casos ETIIRAG notificados, casos positivos, proporción de casos positivos y defunciones por influenza según entidad federativa. México, Temporada de influenza interestacional 2021

Entidad Federativa	Casos ETIIRAG	Casos positivos a influenza	%	Defuncion es por influenza	Entidad Federativa	Casos ETIIRAG	Casos positivos a influenza	%	Defuncion es por influenza
AGUASCALIENTES	9,577	0	0.0	0	MOQUELOS	7,901	0	0.0	0
BAJA CALIFORNIA	8,732	0	0.0	0	NAHARR	13,713	0	0.0	0
BAJA CALIFORNIA SUR	20,688	0	0.0	0	NUERO LEON	46,792	0	0.0	0
CAMPECHE	7,678	0	0.0	0	OAXACA	9,313	0	0.0	0
COAHUILA	10,792	0	0.0	0	PUEBLA	22,561	0	0.0	0
COLIMA	10,584	0	0.0	0	QUERETARO	10,516	0	0.0	0
CHAMPAS	9,338	0	0.0	0	QUINTANA ROO	11,425	7	0.1	0
CHIHUAHUA	2,770	0	0.0	0	SAN LUIS POTOSI	5,528	0	0.0	0
CIUDAD DE MEXICO	110,478	0	0.0	0	SINALOEA	15,413	0	0.0	0
DURANGO	13,877	0	0.0	0	SONORA	25,072	0	0.0	0
GUANAJUATO	19,472	0	0.0	0	TABASCO	17,444	4	0.0	0
GUERRERO	6,821	1	0.0	0	TAMALLIPAS	5,728	0	0.0	0
HIDALGO	14,421	0	0.0	0	TLAUILCALA	5,719	1	0.0	0
JALISCO	23,914	0	0.0	0	VERACRUZ	24,483	0	0.0	0
MEXICO	64,483	0	0.0	0	YUCATAN	22,868	0	0.0	0
MICHOCAN	9,845	0	0.0	0	ZACATECAS	12,822	0	0.0	0
					Total general	599,390	13	0.002	0

% de casos positivos a influenza respecto a los casos ETIIRAG

Fuente: SINAVE/DGE/Sistema de Vigilancia Epidemiológica de Influenza, acceso al 02/09/2021.



Fuente: SINAVE/DGE/Sistema de Vigilancia Epidemiológica de Influenza, acceso al 02/09/2021.

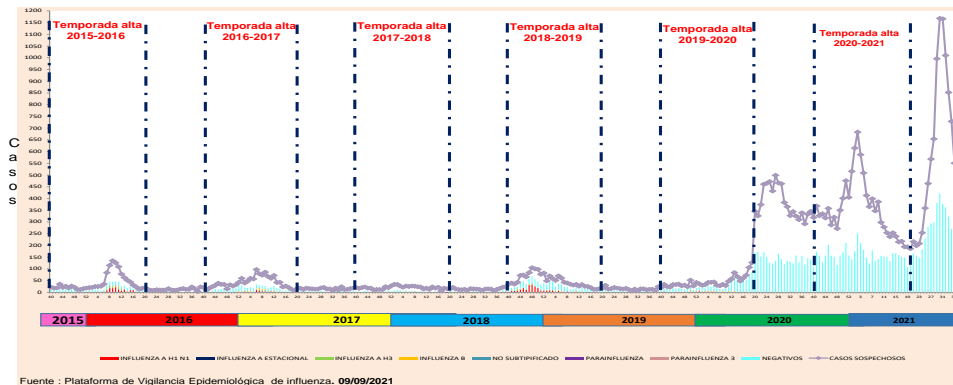


Fuente: SINAVE/DGE/Sistema de Vigilancia Epidemiológica de Influenza, acceso al 02/09/2021.

A la semana epidemiológica 35 del 2021 de la temporada interestacional 2021 en el estado no se han registrados caso de Influenza (Tabla 1 y 2)..

Los casos registrados durante las temporadas del 2015 al 2021, en plataforma nacional, de acuerdo a la semana epidemiológica, se han presentado de acuerdo al siguiente grafico (Grafico No.5).

Gráfico No. 5. Casos de ETI/IRAG y casos confirmados, por semana epidemiológica, en unidades USMI, Oaxaca, temporada de influenza 2015-2016 a la 2018-2021

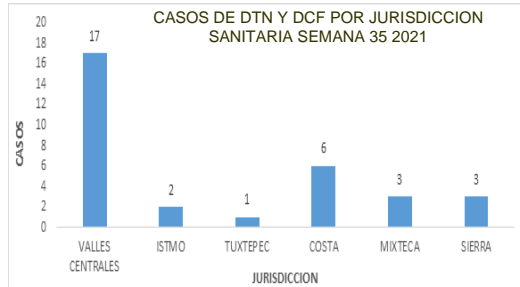


Resumen ejecutivo Casos confirmados, Nacional y Estatal Temporada Inter estacional de Influenza 2020/2021

Influenza Semana 35 (del 29 de Agosto al 04 de Septiembre del 2021)				
	Temporada interestacional 2020	Temporada interestacional 2021	Variacion % temp. Inter estacional 2020/2021	
Casos a nivel Nacional	7	13	46.2	
Casos a nivel Estatal	0	0	0.0	
Proporcion del total de casos	0.0	0.0	0	
Lugar Oaxaca a nivel Nacional por TIA*				
Estados mas afectados por TIA*	CAMPECHE, CHIAPAS, SINALOEA	QUINTANA ROO, TABASCO, GUERRERO, TLAXCALA		
Casos por jurisdiccion				
	1	0	0	0
	2	0	0	0
	3	0	0	0
	4	0	0	0
	5	0	0	0
	6	0	0	0
Defunciones	0	0	0.0	
** corte a la semana epidemiologica				
*TIA Tasa de incidencia acumulada X 100 000 habitantes				

PANORAMA EPIDEMIOLÓGICO DE DEFECTOS DEL TUBO NEURAL Y DEFECTO CRANEOFACIALES

Hasta la semana epidemiológica 35, 2021 el subsistema de Vigilancia Epidemiológica de defectos del tubo neural y defectos craneofaciales reportan 32 casos. Según jurisdicción sanitaria: 01 Valles Centrales (54%) 17 casos, 02 Istmo (6%) 2 casos, 03 Tuxtepec (3%) 1 caso, 04 Costa (19%) 6 casos, 05 Mixteca (9%) 3 casos y 06 Sierra (9%) 3 casos. Grafico 1.



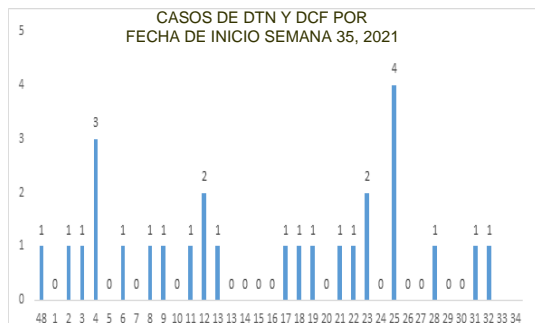
Fuente: Sistema de Vigilancia Epidemiológica de Defectos de Tubo Neural y Defecto Craneofaciales. Semana 35 del 29 de agosto al 04 de septiembre de 2021

Hasta la semana epidemiológica 35, los 32 casos de DTN y DCF por institución se presentan de la siguiente manera SSA (44%) 14 casos, IMSS- bienestar (28%) 9 casos, IMSS-RO (16%) 5 casos, y ISSSTE (13%) 4 casos y PEMEX (0%) 0 casos. Grafico 2.



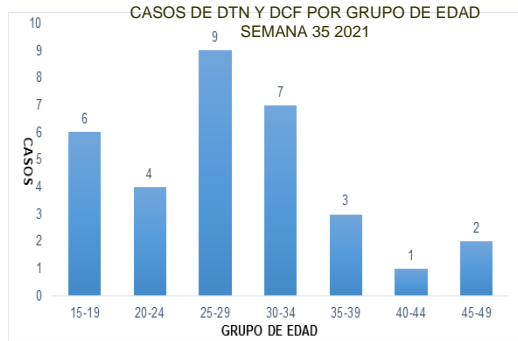
Fuente: Sistema de Vigilancia Epidemiológica de Defectos de Tubo Neural y Defecto Craneofaciales. Semana 35 del 29 de agosto al 04 de septiembre de 2021

Los 32 casos de DTN y DCF a la semana 35, 2021, según semana epidemiológica de inicio se reportan 1 caso en la semana 2, 3, 6, 8, 9, 11, 13, 16, 17, 18, 19, , 28 31 y 32 con 2 casos semana 12, 21 y 23 con 3 casos en la semana 4 y con 4 casos semana 25. Grafico 3.



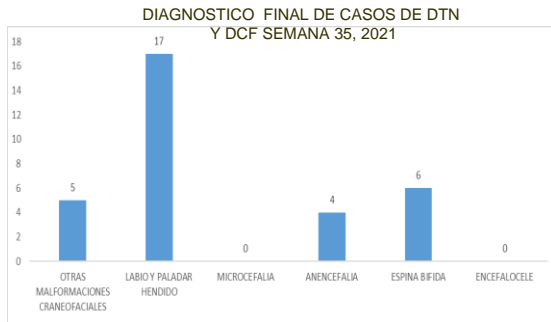
Fuente: Sistema de Vigilancia Epidemiológica de Defectos de Tubo Neural y Defecto Craneofaciales. Semana 35 del 29 de agosto al 04 de septiembre de 2021

Por grupo de edad de las madres que presentan casos de Recién Nacidos y otros con DTN y DCF a la semana 35, 2021 se reportan 32 casos, el grupo de edad de 15-19 años (19%) 6 casos, de 20-24 años (13%) 4 casos, de 25-29 años (28%) 9 casos, de 30-34 años (22%) 7 casos, de 35-39 años (9%) 3 casos, de 40-44 años (3%) 1 caso y de 45-49 años (6%) 2 casos, Grafico 4.



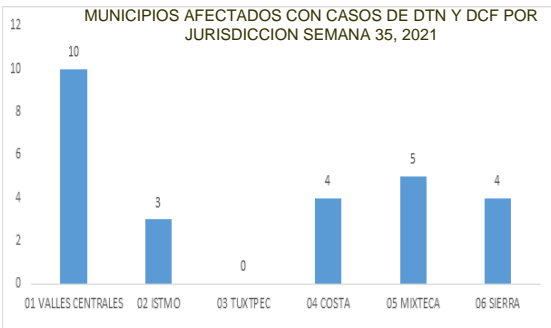
Fuente: Sistema de Vigilancia Epidemiológica de Defectos de Tubo Neural y Defecto Craneofaciales. Semana 35 del 29 de agosto al 04 de septiembre de 2021

Por diagnóstico de acuerdo al lineamiento de DTN y DCF, a la semana epidemiológica 35, 2021, los 32 casos se encuentran de la siguiente manera DCF: Otros defectos craneofaciales (16%) 5 casos, labio y paladar hendido (53%) 17 casos, microcefalia (0%) 0 casos. Los casos DTN: anencefalia (13%) 4 casos, espina bífida (18%) 6 casos y encefalocele (0%) 0 casos. Grafico 5.



Fuente: Sistema de Vigilancia Epidemiológica de Defectos de Tubo Neural y Defecto. Semana 35 del 29 de agosto al 04 de septiembre de 2021

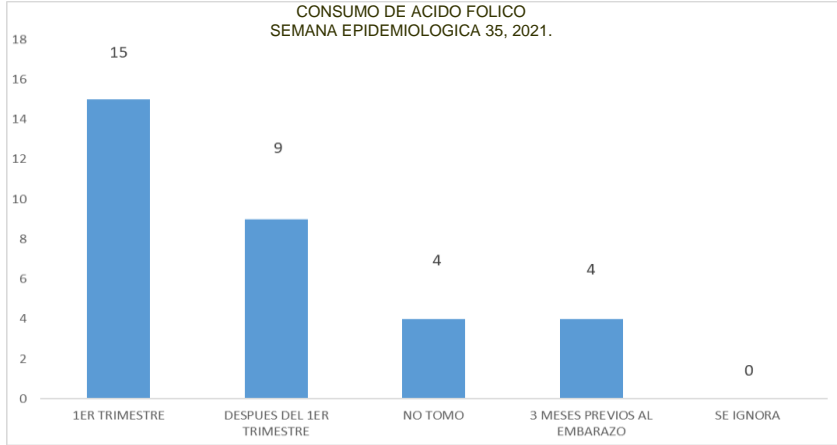
Hasta la semana epidemiológica 35, 2021 los 26 municipios que presentan los 32 casos de DTN y DCF, se encuentran distribuidos, por jurisdicción sanitaria: 01 Valles Centrales (38%) 10 municipios, jurisdicción 02 istmo (12%) 3 municipios, jurisdicción sanitaria 03 Tlaxiaco (0%) 0 municipios, jurisdicción sanitaria 04 Costa (15%) 4 municipios, jurisdicción sanitaria 05 Mixteca (20%) 5 municipios y jurisdicción 06 Sierra (15%) 4 municipios en el estado, Grafico 6.



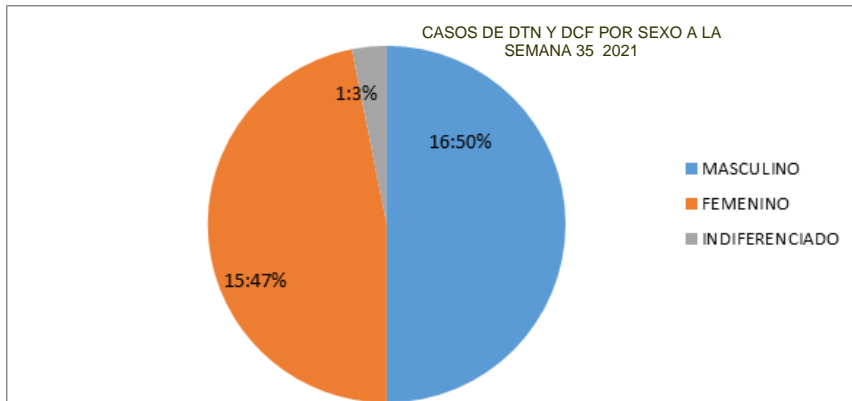
Fuente: Sistema de Vigilancia Epidemiológica de Defectos de Tubo Neural y Defecto Craneofaciales. Semana 35 del 29 de agosto al 04 de septiembre de 2021

El consumo de Ácido Fólico por parte de las madres con casos de DTN y DCF según registro el estudio epidemiológico de caso, a la semana 35, 2021 se registran 32 casos, en el primer trimestre (47%) 15 casos, después del primer trimestre (27%) 9 casos, 3 meses previos al embarazo (13%) 4 casos, no tomo (13%) 4 casos, un año previo al embarazo (0%) 0 casos y se ignora (0%) 0 casos.

Por sexo los casos de DTN y DCF a la semana 35, 2021, se han presentado 32 casos, femenino (47%) 15 casos, indiferenciado (3%) 1 caso y masculino (50%) 16 casos.



Fuente: Sistema de Vigilancia Epidemiológica de Defectos de Tubo Neural y Defecto Craneofaciales. Semana 35 del 29 de agosto al 04 de septiembre de 2021



Fuente: Sistema de Vigilancia Epidemiológica de Defectos de Tubo Neural y Defecto Craneofaciales. Semana 35 del 29 de agosto al 04 de septiembre de 2021

VIGILANCIA EPIDEMIOLÓGICA DE DAÑOS A LA SALUD POR TEMPERATURAS NATURALES EXTREMAS [SVEDSTNE]

TEMPORADA DE CALOR 2021

Nacional:

En la semana 35 de la temporada de calor del 2021, se notificaron 19 casos asociados a temperaturas naturales extremas y no se reportaron defunciones a nivel nacional.

En la semana 35 no se notificaron defunciones a nivel nacional. (Ver Tabla 1).

Informe Semanal de Vigilancia Epidemiológica

Temperaturas
Extremas

**Tabla 1. Cuadro comparativo de defunciones por temperaturas extremas.
Temporada de calor, México 2020* y 2021²**

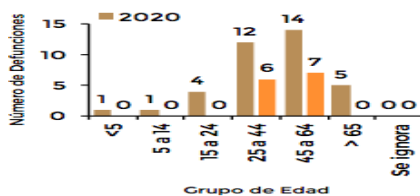
Entidad	Golpe de Calor		Deshidratación		Quemedura		TOTAL		TOTAL	
	2021		2020*		2021		2021		2020*	2021
	Defun.	%	Defun.	%	Defun.	%	Defun.	%	Defun.	Defun.
Hidalgo	1	9.1	0	0.0	0	0.0	1	7.7	0	1
Yucatán	1	9.1	0	0.0	0	0.0	1	7.7	1	1
Chiapas	0	0.0	0	0.0	0	0.0	0	0.0	2	0
Tabasco	1	9.1	0	0.0	0	0.0	1	7.7	1	1
Sonora	4	36.4	0	0.0	0	0.0	4	30.8	7	4
Quintana Roo	0	0.0	0	0.0	0	0.0	0	0.0	2	0
Baja California	1	9.1	0	0.0	0	0.0	1	7.7	9	1
Baja California Sur	1	9.1	2	100.0	0	0.0	3	23.1	0	3
Veracruz	1	9.1	0	0.0	0	0.0	1	7.7	0	1
Sinaloa	1	9.1	0	0.0	0	0.0	1	7.7	0	1
Nacional	11	100.0	2	100.0	0	0.0	13	100.0	22	13

Fuente: Salud/DGE/SINAVE/Sistema de Vigilancia Epidemiológica de Daños a la Salud por Temperaturas Naturales Extremas, acumulado hasta la semana epidemiológica número 35 (Fecha de corte: 08/09/2021). *Acumulado a la semana 35 del periodo 2020.

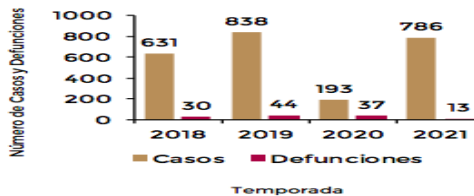
Durante la temporada 2020 el grupo de edad más afectado fue el de 45 a 64 años (37.8%), en la temporada actual el grupo de edad más afectado es de igual forma el de 45 a 64 años con el (53.8%). (Ver Gráfica 1).

A nivel nacional durante la semana epidemiológica 12 (inicio de la temporada de calor) 2021 a la semana 35 se han notificado 786 casos de daños a la salud asociados a la presente temporada. (Ver Gráfica 2).

Gráfica 1. Defunciones registradas por temperaturas extremas por grupos de edad, en la Temporada de calor, México 2020¹ y 2021²



Gráfica 2. Casos y defunciones por temperaturas extremas, Temporada de calor, México 2018¹, 2019¹, 2020¹, y 2021²



Fuente: SINAVE/DGE/SALUD. Sistema de Vigilancia Epidemiológica de Daños a la Salud por Temperaturas Naturales Extremas, hasta la semana epidemiológica número 35 (al 08/09/2021).

PRONÓSTICO DE TEMPERATURAS MÍNIMAS PARA HOY 10 DE SEPTIEMBRE DE 2021:
Temperaturas mínimas de 0 a 5°C y posibles heladas: zonas montañosas de Chihuahua, Durango, Estado de México, Tlaxcala, Puebla, Hidalgo y Oaxaca.

PRONÓSTICO DE TEMPERATURAS MÁXIMAS PARA HOY 10 DE SEPTIEMBRE DE 2021:
Temperaturas máximas de 40 a 45 °C: Baja California y Sonora.
Temperaturas máximas de 35 a 40 °C: Baja California Sur, Coahuila, Nuevo León y Tamaulipas.

PRONÓSTICO DE VIENTO Y OLEAJE PARA HOY 10 DE SEPTIEMBRE DE 2021:
Viento con rachas de 100 a 120 km/h y oleaje de 5 a 7 metros: costa occidental de Baja California Sur.

Viento con rachas de 60 a 70 km/h y oleaje de 2 a 4 metros: centro-y sur del Golfo de California.

Viento con rachas de 50 a 60 km/h: Coahuila, Nuevo León, San Luis Potosí, Zacatecas, Tamaulipas, Veracruz, Tabasco, Campeche, Yucatán, Quintana Roo e Istmo de Tehuantepec.

FENÓMENOS SIGNIFICATIVOS

Durante el viernes, la tormenta tropical "Olaf" recorrerá la Costa Occidental de Baja California Sur, ocasionando lluvias muy fuertes a puntuales intensas que podrían generar deslaves e inundaciones en dicha entidad, así como vientos intensos, oleaje elevado y posible formación de trombas marinas en su Costa.

Durante el fin de semana temporal de lluvias, debido a dos zonas de baja presión con potencial ciclónico, en el Pacífico Sur Mexicano y el Golfo de México respectivamente, ocasionando:

Lluvias intensas a puntuales torrenciales que podrán generar deslaves e inundaciones sobre entidades del Sur y Sureste del País, así como en zonas de Tamaulipas, San Luis Potosí y Puebla.

Vientos fuertes y oleaje elevado en Costas de Guerrero, Oaxaca y Chiapas.

Lluvias fuertes a muy fuertes sobre estados del Oriente y Centro del Territorio Nacional

ELEMENTOS PARA COMUNICAR A LA POBLACIÓN

La Dirección General de Promoción de la Salud emitió los siguientes sencillos consejos para mantener una buena salud durante la temporada de calor

1. Tomar al menos 2 litros de agua embotellada, hervida o desinfectada frecuentemente para mantenerse hidratado.
2. Evitar la exposición al sol por periodos prolongados, especialmente de 11:00 a 15:00 hrs, que es cuando la temperatura alcanza sus niveles más altos.
3. Utilizar ropa ligera y de colores claros.
4. Al salir a la calle utilizar gorra o sombrero, lentes de sol, sombrilla y protector solar.
5. Procurar permanecer en lugares frescos, a la sombra y bien ventilados
6. Ventilar el automóvil antes de subirse, en esta temporada es normal que se acumule el calor.
7. Lavar las manos frecuentemente con agua y jabón, antes de comer, servir y preparar alimentos, y después de ir al baño y después de cada cambio de pañal.
8. Lavar y desinfectar verduras y frutas.
9. Mantener los alimentos crudos en refrigeración hasta su preparación.
10. Evitar consumir alimentos en la calle, ya que el polvo los contamina y el calor los descompone rápidamente.

SERVICIOS DE SALUD DE OAXACA DIRECTORIO

Dr. Juan Carlos Márquez Heine

Secretario de Salud y Director General de los Servicios de Salud de Oaxaca.

Dra. Mariel Pizarro Castellanos

Subdirectora General de Salud

Dr. Jorge Concha Suárez

Director de Prevención
y Promoción de la Salud

Dra. Yuko Nakamura López

Jefa de la Unidad de Epidemiología

Dra. Clara Olivia Jerónimo Cruz

Jefa del Departamento de Vigilancia Epidemiológica

Unidad de Inteligencia para Emergencias en Salud (UIES)

MC. Ezequiel Díaz Cruz

Responsable Vigilancia Epidemiológica Convencional (SUIVE-SUAVE).
Vigilancia Epidemiológica de los Defectos del Tubo Neural y de Hepatitis.

Dr. Manuel Martínez

Vigilancia Epidemiológica de Enfermedad Infecciosa Intestinal y Cólera.
Programa de Urgencias y Desastres

MC. Leonel Lázaro Solano

Responsable del Subsistema de Vig. Epid. de la Muerte Materna.

MC. Imelda García García

Responsable del Subsistema de Vigilancia Epidemiológica de EDAs/IRAs en
menores de cinco años. Morbilidad Materna Extremadamente Grave

MC. Carlos Andrés Ponce Assad

Responsable del Subsistema de Vig. Epid. de Micobacteriosis; Diabetes
Mellitus II; Hospitalaria (IVENTA y Núcleos Trazadores de Vigilancia
Epidemiológica (NuTraVE).

MC. Miguel Angel Chávez García

Responsable de la Red Hospitalaria de Vig. Epid (RHOVE)

MSP. María Juliana Laríos Jiménez

Responsable Subsistema Estadístico y Epidemiológico de las Defunciones
(SEED)

MC. Flavia Teresa Morales Aguilar

Resp.Subsistema de Vig.Epid. de las Enf. Trasmittidas por VECTOR

MC. Yadira Cid Sánchez

Responsable del Subsistema de Vig. Epid. de las Enf. Prev. por Vac. (EPV).

MC. Ma. Antonia Salina Fuentes

Responsable del Sistema de Brotes Epidémicos

MC. Ilmis Martínez Sánchez

Responsable del Sistema de Vigilancia Epidemiológica de Daños a la Salud
por Temperaturas Naturales Extremas [SVEDSTNE]

MC. Vidal García Rendón

Responsable Vigilancia Epidemiológica de Enfermedad Respiratoria Viral y
de VIH

T.I. Cuauhtémoc Avendaño Juárez

Apoyo Informático del Subsistema de Vig. Epid. de VIH/SIDA

T.I. Emmanuel Rogério Sánchez Ortiz

Apoyo Informático del Subsistema de Vig. Epid. de Enf. Transmisibles y del
Sistema Único Automatizado de Vigilancia Epidemiológica (SUAVE)

T.I. Cesar Jair García Hernández

Apoyo Informático del Subsistema de Vig. Epid. de Enf. No Transmisibles

T.I. Arcelia Bolaños Ríos

Apoyo Informático del Sistema Único Automatizado de Vigilancia
Epidemiológica (SUAVE)

Se autoriza la reproducción total o parcial siempre citando la fuente. La información contenida en el presente boletín es preliminar y está sujeta a los cierres trimestrales de información del Sistema Nacional de Vigilancia Epidemiológica establecidos en la normatividad vigente. Su función es única y exclusivamente para apoyar en la toma oportuna de decisiones en salud pública.

Para mayor información sobre el contenido de este boletín, comunicarse a E-mail: boletín.oax@gmail.com Domicilio: Heroica Escuela Naval Militar No. 701 Esquina Dalas Col. Reforma, Oaxaca de Juárez, Oax. C.P. 68050.